



onisep

TOUTE L'INFO SUR LES MÉTIERS
ET LES FORMATIONS

GUIDES

**RENTRÉE
2018**

**ENTRER
DANS
LE
SUP**

APRÈS LE BAC PRO

Académie de Strasbourg



www.onisep.fr/lalibrairie
twitter.com/Onisep_strasbg



MINISTÈRE
DE L'ÉDUCATION
NATIONALE

MINISTÈRE
DE L'ENSEIGNEMENT SUPÉRIEUR,
DE LA RECHERCHE
ET DE L'INNOVATION



LA FORMATION PAR ALTERNANCE.

Apprentissage et
professionnalisation

Jusqu'à Bac +5

32 filières de formation

#ccicampusalsace



FACEBOOK



INSTAGRAM



LINKEDIN



YOUTUBE



SNAPCHAT

STRASBOURG | COLMAR | MULHOUSE

03 68 67 20 00

www.ccicampus.fr

LE CENTRE DE FORMATION



CCI
campus
ALSACE

CFA CCI Alsace



Office national d'information
sur les enseignements
et les professions
Établissement public sous tutelle
du ministère de l'Éducation nationale
et du ministère de l'Enseignement supérieur,
de la Recherche et de l'Innovation
12, mail Barthélemy Thimonnier,
CS 10450 Lognes
77437 Marne-la-Vallée Cedex 2
Tél. : 01 64 80 35 00

Directeur de la publication : Michel Quéré
Directrice adjointe de la publication :
Marie-Claude Gusto

Plan de classement Onisep :



Reproduction, même partielle,
interdite sans accord préalable de l'Onisep.

DÉLÉGATION RÉGIONALE ONISEP GRAND EST
Site de STRASBOURG
5 quai Zorn
Tél. : 03 88 15 09 35
Courriel : drostrasbourg@onisep.fr
Directrice déléguée : Laurence Naert
Coordonnateur : David Gless
Rédactrice en chef : Véronique Herter
Rédaction : Valérie Kubler, Marianne Inial,
Isabelle Marilly, Robert Morand
Maquette / mise en pages : Elise Veteau
Diffusion : Isabelle Marilly, Ali Riahi
Publicité : Robert Morand
Imprimé en France sur papier issu de forêts
gérées durablement par : Imprimerie
Léonce Deprez
ISSN : 1955-0731
ISBN : 978-2-37472-024-1
Dépôt légal : Janvier 2018
Nombre d'exemplaires : 8 000

Découvrez et commandez
en un clic nos publications
www.onisep.fr/lalibrairie

CHOISIR SA VOIE	page
<i>Diplôme en poche, deux possibilités : emploi ou poursuite d'études</i>	4
L'INSERTION PROFESSIONNELLE	
<i>Trouver un emploi</i>	6
<i>Les contrats de travail</i>	7
LES FILIÈRES D'ÉTUDES	
<i>Etudier par apprentissage</i>	8
<i>Le BTS (brevet de technicien supérieur), un parcours à privilégier</i>	11
<i>Université et écoles spécialisées, un choix risqué</i>	12
<i>CPGE et diplômes professionnels</i>	13
<i>J'ai raté mon Bac Pro</i>	15
MOBILITÉ	
<i>Se former sans frontières</i>	16
INFOS PRATIQUES	
<i>La vie étudiante (Sécu, logement, bourses...)</i>	18
PARCOURSUP	20
CORRESPONDANCES BAC PRO - BTS	22
LES FORMATIONS PAR DOMAINE	

■ Agriculture - Agronomie - Aménagement - Environnement	26
■ Arts - Culture	27
■ Architecture - BTP	29
■ Commerce - Economie - Gestion	30
■ Droit	32
■ Industrie	33
■ Information - Communication	36
■ Informatique	36
■ Santé - Social	37
■ Sciences	41
■ Sport - Animation	42
■ Tourisme - Hôtellerie - Transport	44

CARNET D'ADRESSES	46
LES ADRESSES UTILES	49
INDEX DES DIPLÔMES	50

L'offre de formation présentée dans ce document est susceptible
de connaître des évolutions dans les mois à venir.
Retrouvez ce guide en version numérique, régulièrement mis à
jour, sur notre site : www.onisep.fr/strasbourg

Diplôme en poche, deux possibilités

ACCEDER A L'EMPLOI

Le baccalauréat professionnel s'inscrit essentiellement dans une logique d'accès à l'emploi.

Votre bac pro en poche, vous êtes majoritaires à privilégier l'insertion professionnelle. L'enquête réalisée dans l'académie auprès des lycéens confirme qu'avoir un diplôme est un atout pour accéder à un emploi dans de bonnes conditions.

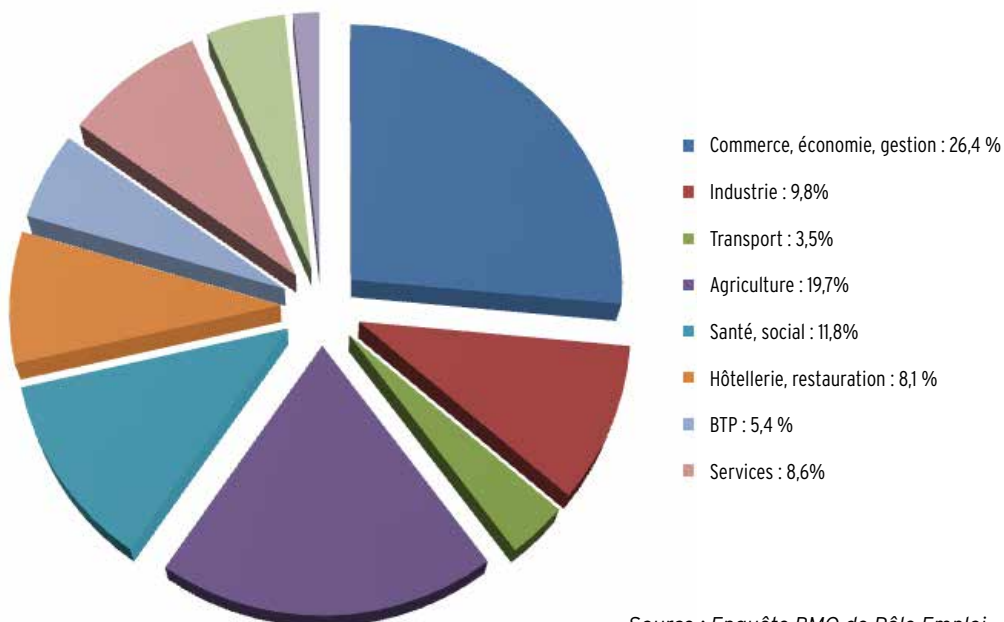
7 mois après la sortie du système éducatif, le taux d'insertion dans la vie active pour les titulaires d'un Bac pro est de **46 %**, alors que pour les titulaires d'un CAP, il n'est que de **30 %**.

Source : MEN - DEPP, enquêtes IVA 2016



Les projets de recrutement dans la région Grand Est en 2017

Nombre total de projets de recrutement : 147 304



Source : Enquête BMO de Pôle Emploi - 2017

POUR SUIVRE SES ÉTUDES

Certains bacheliers professionnels font le choix de poursuivre leurs études.

Vous pouvez choisir de poursuivre vos études, essentiellement en BTS, BTSA ou DMA (en 2 ans), dans une spécialité proche de celle de votre bac, sous statut scolaire ou par la voie de l'apprentissage. (Voir tableau des correspondances pp 22 à 25)

En 2017, dans l'académie de Strasbourg :

66 % de l'ensemble des élèves de terminale professionnelle ont fait au moins un vœu sur le portail Admission Post-Bac (remplacé en 2018 par "Parcoursup")

45 % des élèves qui ont émis un vœu ont reçu une proposition d'admission et l'ont définitivement acceptée

Comme le montre le bilan statistique 2017, les élèves et apprentis de bac pro demandent majoritairement en premier vœu un BTS/BTSA.

→ BTS/BTSA	77 %
→ Licences	15 %
→ DUT	4 %
→ Autres	4 %

Tous ont la possibilité de se former tout au long de la vie

Tout en travaillant vous conservez la possibilité de vous former tout au long de la vie. La formation continue offre de multiples possibilités pour obtenir une qualification, adapter ou développer ses compétences, voire même changer de métier. Des dispositifs et des structures compétentes vous aideront :

- Il existe de **nombreuses formations professionnelles qualifiantes** assurées par différents organismes : l'Association pour la formation professionnelle des adultes (AFPA), les Groupements d'établissements scolaires (GRETA), le Conservatoire national des arts et métiers (CNAM), etc.

En savoir plus : www.seformerensace.eu

- **La validation des acquis de l'expérience (VAE)** est une mesure qui permet à toute personne, quels que soient son âge, son niveau d'études ou son statut, de faire valider les acquis de son expérience pour obtenir une certification professionnelle.
- **Le centre national d'enseignement à distance (CNED)** assure des préparations à des diplômes nationaux, à certains concours...

En savoir plus sur la formation continue : www.orientation-pour-tous.fr

Les 12 BTS les plus demandés par les bacheliers pro de l'académie de Strasbourg

1. BTS management des unités commerciales
2. BTS Assistant de manager (devient Support à l'action manageriale)
3. BTS Négociation et relation clients (devient Négociation et digitalisation de la relation client)
4. BTS Comptabilité et gestion
5. BTS Assistant de gestion PME-PMI (devient Gestion de la PME-PMI)
6. BTS Economie sociale familiale
7. BTS Electrotechnique
8. BTS Commerce international
9. BTS Systèmes numériques - Option informatique et réseau
10. BTS Technico-commercial
11. BTS Communication
12. BTS Systèmes numériques - Option électronique et communication

Source : SAIO de l'Académie de Strasbourg - Chiffres 2017

Deux licences sur mesure dans la région Grand Est

L'école Vaucanson du CNAM à Nancy propose 2 licences exclusivement réservées aux titulaires d'un bac pro :

- Une licence Droit, économie, gestion, mention Gestion, parcours Management
- Une licence Sciences pour l'ingénieur en Méthodes et sciences industrielles

L'admissibilité se fait au vu d'un dossier de candidature et d'un module de positionnement, comprenant un entretien avec le candidat. Le candidat est déclaré admis quand il a signé un contrat d'apprentissage de 3 ans avec une entreprise.

Après la Licence, les diplômés ont la possibilité de poursuivre leurs études (en master, en école de commerce, en école d'ingénieur) ou de s'insérer sur le marché de l'emploi.

www.vaucanson.fr

Trouver un emploi

Vous avez choisi d'arrêter vos études et d'entrer dans la vie professionnelle ?
Mettez au point une stratégie.
Voici les étapes à suivre.

Intéressez-vous au tissu économique

En fonction de votre diplôme, contactez les syndicats ou les fédérations professionnelles, les chambres de métiers et de l'artisanat, de commerce et d'industrie, d'agriculture... (voir page 49)

Pensez également aux entreprises où vous avez déjà fait vos stages. Consultez la presse et les annuaires professionnels.

Contactez les structures d'aide à l'insertion : Pôle Emploi, agences d'intérim, missions locales...

- › Contactez l'**agence Pôle Emploi** la plus proche de votre domicile pour vous inscrire. www.pole-emploi.fr

Vous pouvez effectuer votre préinscription sur Internet. Un conseiller vous fixera un rendez-vous. Lors de cette entrevue, vous définirez ensemble votre projet personnalisé d'accès à l'emploi (PPAE). L'inscription vous permettra d'accéder gratuitement aux services de Pôle Emploi : offres d'emploi, ateliers (CV, préparation des entretiens,...), protection sociale, indemnisation...

- › Vous trouverez également de la documentation et/ou des offres d'emploi **au CIO, dans les missions locales et auprès des organismes professionnels...**
- › Enfin, parlez de votre recherche **autour de vous** ; votre entourage peut sûrement vous fournir des pistes.

Étudiez les petites annonces

Posez-vous les bonnes questions avant de répondre à une petite annonce.

- › Le profil exigé est-il en rapport avec ce que vous savez faire ?
- › Le poste répond-il à vos attentes ?
- › L'entreprise correspond-elle à ce que vous cherchez ?

Analysez ce qui est proposé et ce que vous voulez : vous trouverez des points communs et des différences...

À vous de faire les bons choix !

Rédigez vos CV et lettres de motivation

- › **Votre CV** doit être court, sincère, structuré, propre, clair et précis. Il indique votre état civil, votre formation, vos expériences professionnelles et vos activités extrascolaires.

Puisque 85 % des recruteurs choisissent leur candidat sur le web, pourquoi ne pas dynamiser votre recherche d'emploi en postant votre CV en ligne ?

- › **Votre lettre de motivation** doit compléter l'information contenue dans votre CV et donner envie d'en savoir plus sur vous. Valorisez les stages que vous avez effectués, les qualités et compétences que vous avez développées.

Indiquez que vous avez bien repéré les besoins de l'employeur, que votre profil correspond aux exigences du poste et que vous êtes vraiment intéressé par cet emploi. Concluez votre lettre par une demande d'entretien.

Préparez-vous à l'entretien d'embauche

Un entretien d'embauche se prépare.

Le réussir, c'est convaincre votre interlocuteur que vous êtes la bonne recrue. Renseignez-vous sur l'entreprise qui vous convoque : ses activités, produits et services...

Le jour de l'entretien, soyez à l'heure ! Restez naturel(le), gardez votre calme, parlez clairement, souriez...

Posez des questions sur l'entreprise et sur le poste pour montrer votre intérêt et votre détermination.



© LUCA CAPPELLI / ISTOCK.COM

Prêt pour signer un contrat ?

Votre entretien d'embauche s'est bien passé. On vous propose de signer votre premier contrat de travail. Lisez le attentivement.

Si vous acceptez un poste ne répondant pas totalement à vos espérances et à votre niveau de compétences, peut-être pourrez-vous le faire évoluer...

Le contrat de travail

CDD, CDI, CTT... Quelles différences y'a-t-il entre tous les contrats de travail ? Sont-ils faits pour vous ?

Contrat à durée déterminée (CDD)

Signé pour une durée précise, il peut être renouvelé deux fois sous certaines conditions.

Il peut comporter ou non une période d'essai d'une durée variable, pendant laquelle vous ou votre employeur pouvez rompre le contrat sans justification.

Si l'employeur vous garde au-delà de la date prévue de fin de contrat, votre CDD se transforme en contrat à durée indéterminée (CDI). En revanche, si le CDD n'est pas renouvelé, renseignez-vous, vous avez peut-être droit à une indemnité en fin de contrat. Comme les autres salariés, vous bénéficiez aussi de congés payés.

Contrat à durée indéterminée (CDI)

Comme son nom l'indique, le CDI ne précise pas la durée d'embauche. Pour autant, vous n'êtes pas embauché pour toujours, mais vous êtes en emploi stable. En fait, le CDI ne cesse qu'à la demande de l'employeur ou de vous-même... en respectant certaines règles (préavis, justification de rupture, suivi et indemnité de licenciement...).

Contrat de travail temporaire (CTT)

Il vous est proposé quand vous êtes inscrit dans une agence d'intérim. Celle-ci vous embauche et vous paye pour vous mettre à disposition d'une entreprise, le temps d'effectuer une mission.

Contrat à temps partiel

Il peut s'appliquer à tous les contrats de travail. Dans ce contexte, le temps de travail hebdomadaire est inférieur à 35 heures par semaine ou à 151,66 heures par mois. Un salarié à temps partiel peut travailler tous les matins ou tous les après-midi ou certains jours de la semaine. Cet aménagement doit être précisé dès le début du contrat.

Contrat en alternance

Entre travail et formation théorique, les contrats en alternance permettent de se former à un métier et d'obtenir une qualification. (Voir page 8-9)



© GEHRING J / ISTOCK.COM

Faire un break grâce au Service Civique

Vos recherches d'emploi sont infructueuses ? Peut-être n'êtes-vous pas encore prêt pour entrer dans la vie active. Si vous faisiez un break ?

Le Service Civique n'est ni un emploi, ni une formation au sens classique du terme mais c'est une opportunité d'apprendre beaucoup, y compris sur vous-même. C'est un engagement volontaire au service de l'intérêt général.

Il est ouvert à tous les jeunes de 16 à 25 ans, sans conditions de diplôme ; seuls comptent les savoir-être et la motivation.

Il peut être effectué dans 9 grands domaines : culture et loisirs, développement international et action humanitaire, éducation pour tous, environnement, intervention d'urgence, mémoire et citoyenneté, santé, solidarité, sport.

Pas de salaire mais une indemnisation de 580 € net par mois au 1er février 2017. Il peut être effectué auprès d'associations, de collectivités territoriales (mairies, départements ou régions) ou d'établissements publics (musées, collèges, lycées...), sur une période de 6 à 12 mois (de manière continue) en France ou à l'étranger, pour une mission d'au moins 24h par semaine, et potentiellement jusqu'à 48h.

www.grand-est.drjcs.gov.fr > Jeunesse > Service civique

Etudier par apprentissage

Acquérir une expérience professionnelle tout en préparant un diplôme : une autre façon de se former qui exige une forte motivation.

De quoi s'agit-il ?

L'apprentissage repose sur l'alternance entre des périodes d'enseignement en Centre de Formation d'Apprentis (CFA) et une mise en situation professionnelle en entreprise.

Depuis janvier 2017, toute personne âgée de 16 à 30 ans révolus peut signer un contrat d'apprentissage en Région Grand Est, à condition que :

- › le contrat débute avant le 31^e anniversaire de l'apprenti ;
- › la formation suivie par l'apprenti soit dispensée dans un CFA situé dans le Grand Est, quel que soit le lieu d'implantation de l'entreprise.

L'apprentissage prépare soit à des diplômes nationaux délivrés dans des lycées, universités ou grandes écoles, soit à des titres professionnels. La plupart des diplômes technologiques ou professionnels : BTS, DUT, Licence Pro, diplôme d'état (DE) et diplôme d'ingénieur, sont en principe accessibles par apprentissage.

Dans l'offre de formation (pages 26 à 45), les diplômes proposés par apprentissage sont identifiables au **A** figurant à côté du nom de l'établissement.

INFO +

Les caractéristiques du contrat d'apprentissage

Le contrat d'apprentissage est un contrat de travail signé avec un employeur public ou privé. L'apprenti est salarié de l'entreprise ou de la structure publique et bénéficie des règles du droit du travail. Il a les mêmes droits et devoirs que les autres salariés. Le contrat d'apprentissage comporte une période d'essai de 45 jours, consécutifs ou non, de formation pratique en entreprise effectuée par l'apprenti. Cette période lui permet de vérifier que le métier choisi lui convient et donne à l'employeur la possibilité de tester ses aptitudes. Le contrat d'apprentissage peut débiter, au plus tôt, 3 mois avant et, au plus tard, 3 mois après le début de la formation. Il est cependant préférable qu'il le soit, avant l'entrée en CFA.

Comment trouver un patron ?

L'apprenti est salarié et signe un contrat de travail. C'est à lui de trouver un employeur. Sa recherche s'apparente à une recherche d'emploi : CV, lettre de motivation, candidatures spontanées.

Pour accompagner ces recherches, des ressources sont disponibles :

- › le site www.apprentissage-alsace.eu
- › les différentes chambres consulaires (chambres de Commerce et de l'Industrie, des Métiers de l'Artisanat, de l'Agriculture)
- › les CFA qui ont souvent des contacts avec les entreprises

D'autres ressources figurent dans le guide de l'apprentissage Grand Est.

Combien gagne l'apprenti ?

Le salaire de l'apprenti dépend de son âge et de ses années d'études. Il est calculé en pourcentage du SMIC (1) (1498,47 € brut / 35 heures au 1^{er} janvier 2018).

En contrat d'apprentissage

	- de 18 ans	18 - 20 ans	21 ans et +
En 1 ^{re} année	375 €	614 €	794 €
En 2 ^e année	554 €	734 €	914 €
En 3 ^e année	794 €	974 €	1 169 €

(1) Le Salaire minimum interprofessionnel de croissance (SMIC) est revalorisé au 1^{er} janvier de chaque année.

Source : alternance.fr

C'est quoi les titres professionnels ?

Il s'agit de certifications professionnelles, figurant au Répertoire national des certifications professionnelles (RNCP), et délivrées par le ministère chargé de l'Emploi.

Ces titres ont été créés par les branches professionnelles pour coller au plus près des besoins des entreprises. La liste de ces titres et les lieux de formation sont à retrouver dans **le guide de l'apprentissage Grand Est**.

Quelles différences entre contrat d'apprentissage et contrat de professionnalisation ?

Le contrat de professionnalisation est un autre type de contrat de travail en alternance qui :

- › relève de la **formation professionnelle continue**.
- › est ouvert aux jeunes de 16 à 25 ans révolus et aux demandeurs d'emploi de 26 ans et plus.
- › s'adresse aux jeunes sortis du système éducatif sans qualification et à ceux qui veulent compléter leur formation initiale pour faciliter leur insertion professionnelle.

Le contrat de professionnalisation prévoit une action de formation en rapport avec le poste occupé au sein de l'entreprise.

Le guide de l'apprentissage Grand Est : une publication de référence

Plus de 37 000 jeunes, garçons et filles, ont déjà fait le choix de l'apprentissage dans le Grand Est.

Pour celles et ceux qui souhaitent s'y lancer à leur tour et y construire un parcours de réussite, ce guide présente toutes les formations accessibles par cette voie, du CAP au diplôme d'ingénieur, sur l'ensemble de la Région Grand Est.

Pour chaque formation, retrouvez un descriptif et les établissements qui la proposent, classés par département.

Sans oublier des conseils, des témoignages d'apprentis, la grille de rémunération, des adresses utiles et bien sûr, l'index pour retrouver la formation qui vous intéresse...

A consulter sur
www.onisep.fr/strasbourg.
 (Nouvelle édition fin janvier 2018)



#GrandEst
 croit en
Vous
 15-29 ANS

Premier **job**
 à l'horizon

La vie est pleine de surprises

Lauriane Charette, jeune active, soutenue par la Région Grand Est

f t i in yt

15-29 ANS, LA RÉGION GRAND EST
 SOUTIEN VOTRE ENTRÉE
 DANS LA VIE PROFESSIONNELLE

Grand Est
 ALSACE CHAMPAGNE-ARDENNE LORRAINE

Etre étudiant à l'Institution Sainte-Clotilde

www.clotilde.org



Secteur tertiaire

BTS Assistant de **G**estion PME/PMI
BTS **C**ommerce **I**nternational
BTS **C**ommunication
BTS **C**omptabilité et **G**estion
BTS **M**anagement des **U**nités **C**ommerciales

En parallèle aux BTS :
Prépa aux concours
Ecoles Supérieures de Commerce

Organisation et **M**anagement de l'**E**vénement (bac +3)

Secteur Sanitaire & Social

BTS Services et **P**restations des **S**ecteurs **S**anitaire et **S**ocial
Prépa aux concours **S**ociaux
Prépa aux concours **I**nfirmiers

Portes Ouvertes

le Samedi 17 Février 2018 de 9h à 15h

lycée

JEAN ROSTAND

Strasbourg

L'insertion au cœur

- 10 BTS
- 2 CPGE avec internat, chambres individuelles

5 rue Edmond Labbé
www.lycee-jean-rostand.fr
03 88 14 43 50



Journée Portes Ouvertes: 10 février 2018



Le BTS

Le Brevet de Technicien Supérieur est le parcours à privilégier pour une poursuite d'études

Où et comment ?

En lycée ou en école, le BTS **se prépare sur 2 ans**, dans une section de techniciens supérieurs (STS).

- › Avec **environ 30 élèves par classe**, l'encadrement pédagogique est proche de celui de Terminale.
- › Certains établissements proposent la formation **par apprentissage** : une formule réservée aux plus motivés et travailleurs, les études s'ajoutant au travail en entreprise. (voir pp 8-9)

Quel BTS choisir ?

Pour connaître les BTS - BTSA les plus adaptés à la poursuite d'études après votre Bac pro, consultez le tableau des correspondances. (pp 22 à 25)

Conditions d'accès

Dans le cadre de la nouvelle réforme de l'accès à l'enseignement supérieur, le conseil de classe de terminale donnera désormais son avis sur chacune des candidatures formulées par les élèves et le fera figurer sur la "**Fiche Avenir**". Cet avis ainsi que de nombreux autres éléments (bulletins, motivation du candidat, etc.) seront pris en compte par les établissements pour prononcer les admissions.

Les titulaires d'un Bac Pro obtenu avec **mention bien ou très bien** peuvent toujours être admis de droit en BTS d'une spécialité proche de la leur, sous certaines conditions.

Cette année, dans l'académie de Strasbourg, une **expérimentation** est mise en place pour les élèves de Terminale Bac Pro (sous statut scolaire). L'avis du conseil de classe sera déterminant pour l'admission en BTS-BTSA (hors apprentissage) dans un lycée de la région Grand Est. Chaque élève bénéficiant d'un avis favorable aura une priorité d'accès dans une de ces formations, sous réserve de réussite au bac. Son dossier de candidature sera alors traité par le rectorat.

Pour en savoir plus, contactez le SAIO - Service Académique d'Information et d'Orientation
☎ 03 88 24 74 21

Rythme de travail

En BTS, le rythme de travail est soutenu et exige constance, rigueur ainsi que sens de l'organisation : chaque semaine compte **entre 30 et 33 heures de cours**, de travaux dirigés (TD) et de travaux pratiques (TP), sans oublier le travail personnel, les projets à rendre...



© LUCAS SCHIFRES / ONISEP

Au programme

Le BTS/BTSA permet d'acquérir des compétences dans un domaine pointu : transport, édition, électronique, design...

- › Avec un **objectif d'insertion professionnelle**, la formation privilégie la pratique, les stages et l'intervention de professionnels du secteur.
- › Les matières générales (français, maths, langues...) constituent la moitié de la formation en 1^{re} année et le tiers en 2^e année.

Validation du diplôme

Ce diplôme national est délivré à l'issue d'un **examen final** intégrant **une part de contrôle continu**. Les résultats de 1^{re} année sont déterminants pour le passage en 2^e année.

Poursuites d'études

La moitié des titulaires de BTS/BTSA poursuivent leurs études. Leur formation spécialisée les prépare moins à réussir dans des cursus longs (bac + 5).

- › Généralement, ils préparent une **licence pro** (bac + 3) ou une formation complémentaire sur 1 an, pour approfondir leur formation ou acquérir une double compétence.
- › Les **écoles d'ingénieurs** proposent des concours spécifiques, mais la sélection est sévère. Il est conseillé de suivre une prépa en 1 an : celle réservée aux BTS-DUT industriels (dite ATS) mène aux écoles d'ingénieurs ; celle ouverte aux BTSA et BTS-DUT de biologie conduit aux écoles d'agronomie ou vétérinaire.
- › Les **écoles de commerce** recrutent leurs étudiants parmi ceux titulaires d'un bac + 2.

Débouchés

Les BTS sont appréciés des entreprises. L'embauche est plus favorable pour certaines spécialités, notamment industrielles et commerciales.

Université et écoles spécialisées

Poursuite d'études en université ou écoles spécialisées, un choix possible mais risqué.

↳ L'UNIVERSITÉ

Au niveau national, en 2017, seuls 8 % des bacheliers pro poursuivent leurs études à l'université, et très peu obtiennent leur diplôme. Cette filière d'études n'est pas adaptée à leur profil scolaire centré sur les enseignements professionnels. Or, le diplôme universitaire de technologie (DUT) et la licence privilégient la théorie sur la pratique. Les étudiants y sont sélectionnés sur les matières générales.

Les licences

Ces études durent 3 ans.

Un nombre non négligeable de titulaires d'un bac pro s'inscrivent en licence à l'université. Ceci s'explique notamment par l'absence de sélection à l'entrée en licence. Mais l'université est **une voie déconseillée** pour les titulaires d'un bac pro. Parmi ceux inscrits à l'université, **un sur dix seulement obtient son diplôme** (en 3 à 5 ans d'études).

Les DUT

Ils préparent en 2 ans au diplôme universitaire de technologie (DUT). Les instituts universitaires de technologie (IUT) accueillent quelques titulaires d'un bac pro.

En 2016-2017 : 2 % de Bac Pro en DUT
Source : Onisep.fr - RERS 2017

Les 41 DUT forment chacun à une famille d'emplois, et non pas à une spécialité professionnelle. 19 (32 avec les options) d'entre eux sont préparés dans l'académie. Continuer dans cette voie après un bac pro demande un fort investissement personnel et une mise à niveau importante dans les disciplines fondamentales.

La réussite n'est malgré tout pas toujours au rendez-vous.

Conditions d'accès

Le DUT est accessible après une sélection sur dossier scolaire incluant les résultats scolaires de première et de terminale, et parfois, sur tests et/ou entretien. C'est dans les spécialités tertiaires qu'on trouve le plus de titulaires d'un bac pro ; plus rarement dans les IUT industriels (en 2016-17, 1,4% en production et 1,7% dans les services).

Poursuites d'études

En 2017, environ 70% des titulaires d'un DUT poursuivent leurs études, notamment en licence pro.

La liste des formations : DUT et licences

Si vous souhaitez malgré tout connaître les licences et DUT accessibles dans la région, consultez le guide "Entrée dans le Sup : Après le Bac GT dans l'académie de Strasbourg".

Vous le trouverez au CDI, au CIO, ou sur www.onisep.fr/strasbourg rubrique "Publications de la région".



↳ LES ÉCOLES SPÉCIALISÉES

Ces écoles relèvent de différents domaines : art, commerce, para-médical, social... Les bacheliers Pro y sont représentés de manière très variable selon les écoles.

L'admission

Elle se fait principalement sur concours.

La sélection porte le plus souvent sur les matières générales (maths, français, langues...) et, pour certaines écoles, sur des tests psychotechniques.

Attention !

Toutes les écoles ont des procédures et des échéances différentes. Soyez vigilants au calendrier et respectez bien les étapes d'inscription figurant dans ce guide.

CPGE et diplômes professionnels

➔ CPGE (Classes préparatoires aux grandes écoles)

La CPGE Economique et Commerciale voie Professionnelle (ECP) prépare en 3 ans les élèves aux concours d'entrée des grandes écoles de commerce et de management.

Conditions d'accès

Elle est destinée aux titulaires d'un bac pro issus principalement des spécialités du tertiaire. Elle s'adresse à des élèves attirés par les défis, motivés par les études et ayant de bonnes capacités de travail.

Rythme de travail

En raison du concours, le rythme est soutenu : entre 32 et 33 heures de cours et de travaux dirigés (TD) par semaine. Il est nécessaire de bien s'organiser pour pouvoir fournir un effort régulier pendant les trois années.

Au programme

L'enseignement a pour but :

- d'améliorer leur niveau dans les disciplines générales (français, philosophie, mathématiques, langues),
- d'approfondir leurs connaissances en gestion, économie et droit,
- de les préparer à passer les épreuves écrites et orales des concours.

Poursuites d'études

A l'issue de ces 3 années, les étudiants se présentent généralement à 4 ou 5 concours d'entrée à une grande école de commerce et de management.

En cas d'échec aux concours, l'étudiant peut être admis en section de technicien supérieur. Il peut également intégrer le cursus de la licence Administration Economique et Sociale (AES) à l'Université.

Dans l'académie

Une CPGE est proposée au lycée Cassin (voir p 32)



© ANDRESR / ISTOCK.COM

➔ MC, DMA, CS, FCIL : Diplômes professionnels adaptés

MC : mention complémentaire

Les Mentions Complémentaires (MC) sont préparées en 1 an, en LP ou en CFA, par ceux qui souhaitent se spécialiser dans un domaine professionnel proche de celui de leur bac pro.

DMA : pour travailler dans l'artisanat d'art

Les Diplômes des Métiers d'Art (DMA) se préparent en 2 ans et concernent presque exclusivement les titulaires d'un bac pro Artisanat et métiers d'art. Le DMA existe dans de nombreuses spécialités, mais aucune n'est représentée dans l'académie. Celles qui accueillent le plus de bacheliers professionnels sont les suivantes : arts de l'habitat, art du bijou et du joyau, arts textiles et céramiques, costumier-réalisateur, horlogerie, régie de spectacle.

Admission : La sélection porte sur les résultats scolaires et les travaux artistiques personnels. Elle est importante, car très peu d'établissements en France permettent de préparer ces diplômes.

CS : le certificat de spécialisation

Ces certificats de spécialisation agricoles s'adressent aux bacheliers de l'agriculture ou de l'agroalimentaire. La formation se déroule au sein des lycées agricoles ou des CFA agricoles, souvent sous statut d'apprentissage.

FCIL : formation complémentaire d'initiative locale

Formation de 6 à 9 mois permettant d'acquérir une spécialisation correspondant à un besoin d'emploi local, après un CAP ou un bac pro. Elle est souvent proposée en alternance ou comprend un stage.

JOURNÉES DES UNIVERSITÉS ET DES FORMATIONS POST-BAC

JEU. 1^{er} FÉVRIER 2018 DE 9H À 20H
VEN. 2 FÉVRIER 2018 DE 9H À 17H
PARC DES EXPOSITIONS DE STRASBOURG – HALL 7



AVANT VOTRE VISITE, RENSEIGNEZ-VOUS SUR :
www.ju-strasbourg.fr

FACILITEZ VOTRE VISITE EN REPÉRANT DÈS À PRÉSENT
LES FORMATIONS QUI VOUS INTÉRESSENT

- » en fonction du domaine d'activité professionnelle qui vous intéresse grâce aux fiches "Fil d'Ariane"
- » en utilisant le moteur de recherche multi-critères
- » en parcourant les domaines thématiques des JU



SALON

FORMATION
EMPLOI
ALSACE



40^{ÈME} ÉDITION

METTEZ DU RELIEF DANS VOS PROJETS

TRAIN/BUS
un ALLER ACHETÉ
le RETOUR GRATUIT



26 / 27
JANVIER
2018

PARC EXPO COLMAR
9H-18H
www.sfe.alsace



J'ai raté mon Bac Pro

Si vous êtes parmi les 15% d'élèves qui ont échoué au bac pro, sachez qu'il existe bien des solutions. Voici des pistes à suivre.



© SHEFKATE / FOTOLIA.COM

Redoubler

C'est l'option à envisager en priorité.

Le taux de réussite étant d'environ 85 %, vous avez tout à gagner à refaire une tentative. En cas d'échec à l'examen, vous gardez le bénéfice des notes supérieures à la moyenne. Et vous pourrez demander une nouvelle inscription dans l'établissement ou vous étiez, en vue de refaire une année complète ou de préparer les autres matières.

Repasser le bac via un MOREA

Si le redoublement n'est pas possible, on vous proposera peut-être d'intégrer un **MOREA, module de réparation à l'examen par alternance**.

Ce dispositif existe sous différentes formes mais son objectif est toujours le même : vous permettre de suivre des cours en établissement afin de repasser les matières dans lesquelles vous avez échoué et de réussir l'examen.

Pour faire le point et trouver un MOREA adapté, adressez-vous au **Centre d'Information et d'Orientation (CIO)** à proximité de chez vous. (voir p 49) Celui-ci travaille en étroite collaboration avec la **Mission de Lutte contre le Décrochage Scolaire (MLDS)** en charge du dispositif.

Changer de spécialité de bac

C'est théoriquement possible, mais très difficile.

Tout dépend de votre spécialité et des places disponibles. Vous devez motiver votre demande, en justifiant d'un réel intérêt pour la nouvelle spécialité visée, bénéficier d'un bon livret scolaire, surtout dans les matières en rapport avec votre nouvelle orientation, faire part de votre projet au proviseur de votre lycée, qui transférera votre dossier vers l'établissement qui prépare ce nouveau bac.

Poursuivre des études sans le bac

Pour celles et ceux qui veulent absolument préparer un diplôme de l'enseignement supérieur, une seule solution : préparer un BTS (brevet de technicien supérieur).

En théorie, il est possible d'y postuler sans le bac mais encore faut-il trouver un établissement qui vous accepte ! Les lycées publics et privés sous contrat réservent en général leurs places aux bacheliers. Peut-être devrez-vous vous tourner du côté des établissements privés hors contrat, souvent moins sélectifs, moyennant finances.

Entrer dans la vie active...

Certes vous n'avez pas le bac, mais, pour la plupart, vous avez validé un BEP (brevet d'études professionnelles), vous avez quelques connaissances dans votre domaine de spécialité et des contacts (par l'intermédiaire de vos enseignants) avec des entreprises. Commencez par miser sur ce réseau pour décrocher un emploi même en CDD (contrat à durée déterminée).

... Quitte à retourner à l'école ensuite

Sachez qu'avec deux ans d'expérience professionnelle, vous pourrez passer le DAEU (diplôme d'accès aux études universitaires), qui donne l'équivalence du bac pour suivre une formation supérieure.

Grâce à la VAE (validation des acquis de l'expérience), vous pourrez aussi obtenir certaines équivalences qui vous permettront d'obtenir un diplôme.

Reviens te former : le droit au retour en formation initiale

Sorti du système scolaire entre 16 et 25 ans, sans diplôme (hors brevet des collèges ou certificat de formation général), vous pouvez bénéficier d'un "droit au retour en formation initiale".

En d'autres termes, vous pouvez demander une formation professionnelle qui sera dispensée dans le cadre scolaire ou d'un apprentissage. Pour cela, appeler le numéro gratuit 0800 122 500 (de 10h à 20h) ou rapprochez-vous d'un Centre d'Information et d'Orientation (CIO), d'une plate-forme de suivi et d'appui aux décrocheurs, d'une agence Pôle Emploi ou encore d'une Mission Locale. Vous obtiendrez un entretien pour déterminer la formation la plus adaptée à votre profil et projet dans les 15 jours suivants. Consultez aussi "Ma seconde chance" : masecondechance.onisep.fr et "Mon orientation en ligne" : monorientationenligne.fr

Se former sans frontières

Un stage, un apprentissage, une expérience à l'étranger, c'est un plus pour votre CV ! La majorité des entreprises apprécie particulièrement les candidats qui ont vu du pays. C'est un gage d'autonomie, d'ouverture, de débrouillardise... Et si vous tentiez le coup ?



EN SAVOIR +

→ Dossier Étudier à l'étranger



D'autres rdv avec l'Allemagne

> Forum franco-allemand - Strasbourg

Novembre 2018

Ce forum est un moment privilégié pour rencontrer des entreprises allemandes et prendre des contacts.

www.dff-ffa.org

> Ausbildungsmesse "Einstieg Beruf" Karlsruhe

Le 20 janvier 2018

Salon régional de l'apprentissage. L'Einstieg Beruf de Karlsruhe accueille 230 exposants et 13000 visiteurs.

www.karlsruhe.ihk.de

> Ausbildungs- und Hochschulmesse - Landau

Les 20 et 21 avril 2018

www.ausbildungsmesse-landau.de

> Berufsinformesse Offenburg

Les 20 et 21 avril 2018

Ce salon emploi-formation présente plus de 2000 offres régionales, nationales et internationales (formation par la voie de l'apprentissage, formation continue, études supérieures, stages, emplois). Il accueille près de 359 exposants et 26 000 visiteurs.

www.berufsinformesse.de

> Job-Start-Börse de Fribourg

Les 16 et 17 mai 2018

www.jobstartboerse.de/boersen/2018-Freiburg

↳ L'APPRENTISSAGE TRANSFRONTALIER

↳ C'est quoi ?

Vous préparez un diplôme français par la voie de l'apprentissage (BTS, Diplôme d'Etat, Certificat de Spécialisation...) et votre temps de formation se partage entre :

- une entreprise, un hôpital, une maison de retraite... implantée dans la bande rhénane du Bade-Wurtemberg ou dans le Sud Palatinat.
- un établissement de formation (CFA, école) dans l'académie de Strasbourg).

Concrètement, votre contrat d'apprentissage est régi par le droit du travail allemand. Une convention signée par l'entreprise et le Centre de formation fixe les modalités du déroulement de la formation.

↳ Quels secteurs ?

Tous les secteurs d'activité sont concernés : l'agriculture, l'artisanat, le bâtiment, le commerce, le tourisme, l'industrie, l'informatique, la santé, le social, le sport, les transports, etc.

↳ Comment trouver un employeur en Allemagne ?

Préparez votre CV et votre lettre de motivation en allemand. Attention : les démarches sont à entreprendre de préférence un an à l'avance.

> Recherche en ligne

Site de l'apprentissage de la Région Alsace
www.apprentissage-alsace.eu/lapprentissage-transfrontalier.html

Agentur für Arbeit

www.jobboerse.arbeitsagentur.de

Sites des Lehrstellenbörse der Industrie und Handelskammern am Oberrhein IHK :

www.ihk-lehrstellenboerse.de

www.ihk-azubi-apprenti.eu

> Candidatures spontanées en ciblant les entreprises

www.connexion-emploi.com

> Qui contacter pour en savoir plus ?

Sarah Seitz et Frédéric Leroy sont les chargés de l'apprentissage transfrontalier (EURES-T) que vous pouvez joindre via le One-Stop-Shop - le point d'accès central aux services d'EURES-T Rhin Supérieur :

☎ +49 (0) 761 202 69 111

☎ +33 (0) 3 67 68 01 00

beratung@eures-t-oberrhein.eu

conseil@eures-t-rhinsuperieur.eu

> Site de référence dédié au transfrontalier

www.reuissirsansfrontiere.eu



© ENCRIER / ISTOCK.COM

PROGRAMMES D'ÉCHANGES ET RÉSEAUX D'ÉTABLISSEMENTS

↳ Euregio, pour ceux qui ont un faible pour l'Allemagne

Un certificat Euregio vous est remis si vous avez effectué au moins 4 semaines de stage dans une entreprise étrangère située à proximité des frontières, dans la région du Rhin supérieur. C'est l'occasion de découvrir d'autres façons de travailler et de s'enrichir, de perfectionner ses compétences linguistiques et de booster son CV. Le certificat est reconnu par toutes les instances de la zone du Rhin supérieur, il est pris en compte pour l'obtention de l'"Europass mobilité" en France.

Comment ça marche ?

Pour trouver un lieu de stage et un hébergement, parlez-en à votre professeur ! Il pourra vous aider dans votre recherche en s'adressant au groupe d'experts d'Euregio relevant de la Chambre de Commerce et d'Industrie ou de la Chambre de Métiers. (voir p. 49)

En savoir plus :

www.mobileuregio.org

Contact : MAERI - Rectorat, Académie de Strasbourg

☎ 03 88 23 38 51

↳ Erasmus + "mobilité de stage" : 33 pays au menu !

C'est quoi ?

Erasmus + "mobilité de stage" est un programme qui vous permet d'intégrer une entreprise pendant 2 à 12 mois dans 33 pays, dès la 1^{re} année d'études supérieures, si votre établissement a signé un accord avec Erasmus+. Parmi ces pays, on compte les 28 pays de l'Union européenne mais aussi la Norvège, la Turquie, l'Islande, le Liechtenstein et l'Ancienne République yougoslave de Macédoine. Une large palette de choix !

Et les frais ?

Renseignez-vous auprès du "responsable mobilité" quand vous aurez rejoint votre nouvel établissement à la rentrée prochaine. Il vous donnera tous les tuyaux pour décrocher une bourse Erasmus+, et les aides de la Région auxquelles vous avez éventuellement droit.



TROUVER A QUI PARLER

> Centre Ressources Euroguidance
CIO - Cité administrative
14, rue Maréchal Juin
67084 Strasbourg Cedex
☎ 03 88 76 77 23
euroguidance@ac-strasbourg.fr
Contacts :
manon.klein@ac-strasbourg.fr
baptiste.giroult@ac-strasbourg.fr

> Les permanences franco-allemandes permettent de rencontrer un conseiller d'orientation allemand pour vous aider à préciser ou à affiner un projet transfrontalier. Des permanences ont lieu une fois par mois dans les CIO de Haguenau, Saverne, Colmar, Mulhouse, Strasbourg, sur rdv.



↳ mavoieproeurope.onisep.fr

Tout savoir sur les opportunités de mobilité dans et hors cursus de formation

Vos possibilités de bouger ne se limitent pas au stage à l'étranger ou à l'apprentissage transfrontalier. Quels que soient votre niveau de langue et vos centres d'intérêt, il existe des formules qui vous permettent de réaliser cette envie en dehors de votre cursus de formation : volontariat franco-allemand, service civique européen, bourse Zelligja (perfectionnement linguistique, séjour au pair, volontariat européen...). Consultez les pages "en académie" et la rubrique "faire un break" pour en savoir plus.

La vie étudiante

Sécu, logement, bourses...



© GRÉGOIRE MAISONNEUVE / ONISEP

SE LOGER

- Les demandes de logement en résidence universitaire se font par le biais du dossier social étudiant (DSE, lire l'encadré). Attribution sous conditions de ressources.
- Le centre régional des œuvres universitaires et scolaires (CROUS) met à la disposition des étudiants des listes de chambres chez les particuliers ou de studios à des prix intéressants.
- Pour une résidence privée ou un logement indépendant, voir auprès des associations étudiantes ou des centres régionaux d'information jeunesse (www.cidj.com). Consulter aussi la Centrale du logement étudiant (www.lokaviz.fr).
- Pour une place en foyer d'étudiants, contacter l'Union nationale pour l'habitat des jeunes (www.unhaj.org).
- Possibilité d'obtenir des aides au logement : allocation logement à caractère social (ALS) ou allocation personnalisée au logement (APL) selon ses ressources. Consulter le site de la caisse d'allocations familiales (www.caf.fr).

FINANCER SES ÉTUDES

Bourse sur critères sociaux (BCS)

La demande de **bourse sur critères sociaux (BCS)** se fait par le biais du dossier social étudiant (DSE, voir encadré). Elle est accordée en fonction des revenus des parents, du nombre d'enfants à charge, de l'âge du demandeur, de la distance domicile-lieu d'études, du diplôme... Son montant est variable (7 échelons). Pour en bénéficier, il faut être assidu en cours et aux examens, et progresser régulièrement dans ses études.

Autres bourses

D'autres dispositifs existent, qui peuvent être cumulés avec une BCS : **aide au mérite** pour les boursiers ayant obtenu la mention TB au bac, **aide à la mobilité internationale**, **allocation pour la diversité dans la fonction publique**, **aide des collectivités ou des fondations**, **prêt étudiant garanti par**

l'État (sans caution ni conditions de ressources), **aide pour les étudiants en situation d'autonomie avérée**. Il existe par ailleurs des aides ponctuelles pour les étudiants en situation de précarité (rupture avec la famille...). S'adresser au Crous. À noter : les critères d'attribution pour l'enseignement supérieur diffèrent de ceux du secondaire. Se renseigner sur ses droits auprès du Crous sans attendre les résultats du bac.

Jobs

Nombre d'étudiants sont amenés à **travailler en parallèle de leur scolarité**. Des offres d'emploi temporaire sont diffusées par la centrale du job étudiant (www.jobaviz.fr), le CIDJ, les universités, les grandes écoles... Le travail ne prive pas du droit à percevoir une bourse.

INFO +

Le dossier social étudiant

Une démarche unique pour **demandeur une bourse et/ou un logement** en résidence universitaire : le dossier social étudiant. Une démarche à renouveler chaque année sans attendre les résultats des examens. La demande est à faire pour la rentrée universitaire suivante sur le site du Crous de l'académie via www.messervices.etudiant.gouv.fr, à partir **du 15 janvier**. Le Crous émet une notification conditionnelle sur la suite réservée à la demande : attribution, rejet, attente. À réception du dossier papier complet, il donne une réponse définitive au vu du justificatif d'inscription effective dans l'enseignement supérieur. Un conseil : se connecter dès l'ouverture du serveur et bien suivre son dossier en ligne.

Dans l'académie de Strasbourg

Le CROUS et le CLOUS (Centre Régional ou Local des Oeuvres Universitaires de Strasbourg) sont les interlocuteurs incontournables pour de nombreux aspects de la vie étudiante. Ils gèrent en particulier les questions liées à l'hébergement ou à la restauration.

CROUS de Strasbourg

1, quai du maire Dietrich - BP 50168
67004 Strasbourg Cedex
☎ 03 88 21 28 00
Ouvert de 9h à 12h et de 13h à 16h
(Du lundi au vendredi)
www.crous-strasbourg.fr

CLOUS de Mulhouse

Maison de l'étudiant - 1 rue Werner
68093 Mulhouse Cedex
☎ 03 89 55 72 20
Ouvert de 9h à 12h et de 13h30 à 17h30
(Du lundi au vendredi)



© JEAN-MARIE HEIDINGER / ONISEP

➔ SE SOIGNER

Sécurité Sociale

Dès la rentrée 2018, la cotisation de sécurité sociale étudiante sera remplacée par **une contribution unique "vie étudiante" pour tous les étudiants**.

Elle se substituera dans les universités au droit de médecine préventive, à la contribution au Fonds de solidarité et de développement des initiatives étudiantes et aux cotisations pour les activités sportives et culturelles.

Elle devra être acquittée auprès des CROUS. Les étudiants boursiers seront exonérés du paiement de cette contribution : ils bénéficieront ainsi d'un accès gratuit aux activités culturelles et sportives.

Suivez l'actualité en consultant régulièrement le site du Ministère de l'Enseignement supérieur, de la recherche et de l'Innovation (www.enseignementsup-recherche.gouv.fr) et le site de l'Onisep (www.onisep.fr).

Mutuelles complémentaires

L'adhésion à une mutuelle étudiante est facultative mais recommandée, car elle complète le remboursement des frais médicaux versé par la Sécurité sociale.

Dans l'académie de Strasbourg, deux mutuelles complémentaires sont principalement représentées : La Mutuelle des étudiants (LMDE) (www.lmde.com) et la Mutuelle Générale des Etudiants de L'est (MGEL) (www.mgel.fr).

Médecine préventive

La majeure partie des diplômes mentionnés dans ce guide sont des BTS ou BTSA. Les élèves concernés par ces formations peuvent être suivis, comme les élèves de Terminale, par les services de santé scolaire de leur établissement.

Autres services

Les Centres d'Accueil Médico-psychologique accueillent les lycéens majeurs et les étudiants ayant des difficultés personnelles (familiales, scolaires, universitaires, financières ou autres). Des consultations individuelles gratuites avec une équipe pluridisciplinaire pour trouver des solutions adaptées ou avoir un suivi régulier y sont proposées.

- **Centre d'Accueil Médico-psychologique Universitaire de Strasbourg** - CAMUS à Strasbourg (www.camus67.fr).
- **Centre d'Accueil Médico-Psychologique Universitaire de Haute-Alsace** - CAMUHA à Mulhouse et Colmar (medecinepreventive@uha.fr).

INFO +



Handicap : contacts utiles

> Mission Handicap des Universités

Université de Strasbourg
Service de la Vie Universitaire -
Mission Handicap
Le Patio, bâtiment 1, rdc (plan : bât.61)
22 rue Descartes - 67000 Strasbourg
☎ 03 68 85 63 69

svu-handicap@unistra.fr
www.unistra.fr > vie des campus >
accompagnement du handicap

Université de Haute Alsace
Direction des études et de la vie
universitaire
Mission Handicap - Maison de
l'Etudiant

1 rue Alfred Werner - 68093
Mulhouse Cedex
☎ 03 89 33 63 18
accueilhandicap@uha.fr
www.uha.fr > La formation > Etudier
à l'université > Infos pratiques >
Mission handicap

> Apprentissage

ADAPEI Papillons Blancs d'Alsace /
service ETAPES
24 rue du Château - 67380
Lingolsheim
☎ 03 88 77 54 00
afiel@adapeipapillonsblancs.alsace
<http://adapeipapillonsblancs.alsace/>

> Activités sportives

Site des lieux de pratique de sport
adapté dans la région :
www.handiguide.sports.gouv.fr
Site du comité régional Handisport :
www.handisport-grandest.org

> Vie quotidienne

- MDPH : www.mdpf.fr**
- A Strasbourg
6a rue du Verdon
67100 Strasbourg
☎ 08 00 74 79 00 (Numéro vert)
accueil.mdpf@bas-rhin.fr
 - A Colmar
125B avenue d'Alsace - BP 20351
68006 Colmar Cedex
☎ 03 89 30 68 10
mdp@haut-rhin.fr
 - A Mulhouse
51a rue d'Agen - 68100 Mulhouse
☎ 03 89 30 68 10

PARCOURSUP

L'essentiel sur la nouvelle procédure d'admission dans l'enseignement supérieur 2017-2018.

1 Etape 1 : INFORMATION

Novembre > Décembre 2017

Les élèves s'informent sur leur orientation notamment sur le site www.terminales2017-2018.fr

Début décembre

Le 1^{er} conseil de classe prend connaissance des projets des élèves et formule des recommandations.



2 Etape 2 : VOEUX

Janvier > Mars 2018

15 janvier

Ouverture de la **plateforme d'admission Parcoursup**.

A partir du 22 janvier

Pour chaque formation, les établissements d'enseignement supérieur mettent à disposition des lycéens les **attendus**, contenus, débouchés et taux de réussite.

Du 22 janvier au 31 mars

Jusqu'au 31 mars, les lycéens saisissent jusqu'à 10 vœux sur la plateforme, sans avoir besoin de les classer.

31 mars

Ils ont jusqu'au 31 mars pour confirmer leurs vœux.

Du 14 mars au 31 mars

Le 2^e conseil de classe examine les vœux des lycéens. Chaque vœu fait l'objet d'une **fiche Avenir** comprenant les appréciations des professeurs et l'avis du chef d'établissement.

Qu'est ce que la **plateforme Parcoursup** ?

Elle remplace le portail Admission Post Bac. Elle est fondée sur la construction du projet d'orientation de l'élève et à cet effet elle lui fournit des ressources pour comprendre la réalité des formations et étoffer son projet : connaissances et compétences attendues, contenus, débouchés et taux de réussite des formations.

Ils y formuleront leurs vœux (maximum 10) sans les classer. Ils y réceptionneront les propositions d'admission dans les établissements de l'enseignement supérieur. Il n'y aura pas de recours au tirage au sort.

Qu'est ce qu'un **attendu** ?

Les attendus sont les connaissances et les aptitudes qui sont nécessaires à un lycéen lorsqu'il rentre dans l'enseignement supérieur. Ces attendus ont toujours existé ; désormais ils sont clairement affichés pour chaque formation.

Qu'est ce que la **fiche Avenir** ?

Pour chaque vœu saisi par l'élève sur parcoursup.fr, les professeurs formulent une appréciation et le proviseur donne un avis sur une fiche Avenir transmise par la plateforme à chaque établissement dispensant une formation d'enseignement supérieur choisie par l'élève.

3

Étape 3 : RECEPTION ET ACCEPTATION DES PROPOSITIONS

Mai > Septembre 2018

A partir du 22 mai

Les lycéens prennent connaissance des décisions des établissements de l'enseignement supérieur pour chaque vœu et reçoivent des propositions.

La commission d'accès à l'enseignement supérieur propose des formations aux futurs étudiants refusés pour tous les vœux (uniquement dans le cas où tous les vœux sont formulés pour des formations sélectives).

Mi-juin

La procédure est suspendue pendant les épreuves écrites du baccalauréat.

Été

Inscription dans les établissements d'accueil.

4

Étape 4 : PHASE COMPLÉMENTAIRE

Juin > Septembre 2018

Fin juin - début juillet

Dès la fin des épreuves du baccalauréat s'ouvre la phase complémentaire.

Après les résultats du baccalauréat, une commission pilotée par le recteur propose des formations aux bacheliers qui n'ont obtenu aucune proposition d'admission.

Septembre

Fin de l'affectation.

Les nouveautés 2017-2018

↘ Deux semaines de l'orientation

- Fin novembre pour stimuler la réflexion des lycéens
- Entre janvier et mars pour consolider le projet

↘ Deux professeurs principaux en classe de terminale

- Assurent l'accompagnement de chaque lycéen
- Coordonnent la préparation des fiches Avenir

↘ Un rôle renforcé du conseil de classe

Son avis, consultatif, permet d'accompagner les projets des lycéens :

- Au 1^{er} trimestre, en formulant des recommandations
- Au 2^e trimestre, en examinant les vœux d'orientation

↘ Des choix simplifiés

- Jusqu'à 10 vœux sans classement
- Une réponse par vœu

↘ Une place garantie pour chacun

- Accompagnement de tous les lycéens qui n'ont pas obtenu de réponse positive à leurs vœux et inscription dans une formation au plus près de leur choix

↘ Prise en compte du projet et du profil de chaque lycéen

- Possibilité d'une année de césure après le Bac

Besoin d'aide ?



Un **formulaire contact** est disponible sur www.parcoursup.fr, depuis la session du lycéen, pour envoyer un message au service d'information et d'orientation de son académie et poser des questions sur son dossier personnel.



Le **numéro vert 0800 400 070** (appel gratuit) du lundi au vendredi permet d'échanger avec un conseiller et de poser des questions.

Correspondances Bac pro - BTS



Agriculture | Agronomie | Environnement

BAC PRO	BTS et BTSA
Aménagements paysagers	Aménagements paysagers (BTSA) Production horticole (BTSA)
Conduite et gestion de l'exploitation agricole (3 options) (Cultures, élevage, vigne et vin)	Analyse, conduite et stratégie de l'entreprise agricole (BTSA) Agronomie : productions végétales (BTSA) Technico-commercial (BTSA) spécialités agrofouritures / vins et spiritueux Viticulture-oenologie (BTSA)
Productions horticoles	Production horticole (BTSA)

Pour ce domaine, les correspondances Bac pro - BTS sont en cours de validation



Arts | Culture

BAC PRO	BTS
Artisanat et métiers d'art option communication visuelle plurimédia	Design graphique ** Etudes de réalisation d'un projet de communication option A *



Bâtiment | Travaux publics

BAC PRO	BTS
Tous Bac Pro du secteur	Technico-commercial **
Aménagement et finition du bâtiment	Bâtiment * Etudes et économie de la construction *
Intervention sur patrimoine bâti	
Technicien constructeur bois	Développement et réalisation bois ** (* pour Menuiserie aluminium - verre) Etudes et économie de la construction ** (* pour Menuiserie aluminium - verre)
Technicien de fabrication bois et matériaux associés	Systèmes constructifs bois et habitat ** (* pour Menuiserie aluminium - verre)
Menuiserie aluminium - verre	Architectures en métal : conception et réalisation * Assistance technique d'ingénieur * Bâtiment *
Technicien d'études du bâtiment : option A études et économie option B assistant en architecture	Bâtiment * Etudes et économie de la construction (option A : ** option B : *)
Technicien du bâtiment, organisation et réalisation du gros oeuvre	Bâtiment ** Etudes et économie de la construction * Travaux publics *
Technicien menuisier agenceur	Développement et réalisation bois ** Etudes et économie de la construction ** Systèmes constructifs bois et habitat ** Assistance technique d'ingénieur * Bâtiment *
Travaux publics	Travaux publics **

Ce tableau vous indique quels sont les BTS les plus adaptés à une poursuite d'études après votre bac pro. La signalétique suivante vient préciser le degré de correspondance entre un bac pro et un BTS :
 * : le contenu de ce BTS est partiellement adapté à la poursuite d'études des diplômés du Bac pro indiqué
 ** : le contenu de ce BTS est fortement adapté à la poursuite d'études des diplômés du Bac pro indiqué
 Dans ce tableau figurent exclusivement les diplômés préparés dans l'académie.



Commerce | Economie | Gestion

BAC PRO	BTS
Accueil relation clients usagers	Négociation et digitalisation de la relation client ** Management des unités commerciales * Support à l'action manageriale *
Commerce	Management des unités commerciales ** Négociation et digitalisation de la relation client ** Banque, conseiller clientèle (particuliers) * Commerce international * Communication * Gestion de la PME-PMI * Professions immobilières * Technico-commercial* Tourisme * Transport et prestations logistiques *
Gestion - administration	Gestion de la PME-PMI ** Support à l'action manageriale ** Assurance * Banque, conseiller clientèle (particuliers) * Communication * Comptabilité et gestion * Négociation et digitalisation de la relation client * Notariat * Professions immobilières *
Métiers du pressing et de la blanchisserie	Métiers de la mode-vêtement *
Vente (prospection, négociation, suivi de clientèle)	Management des unités commerciales ** Négociation et digitalisation de la relation client ** Technico-commercial ** Commerce international * Professions immobilières *



Industrie | Sciences

BAC PRO	BTS et BTSA
Tous Bac Pro du secteur	Technico-commercial **
Bio-industries de transformation	Qualité dans les industries alimentaires et les bio-industries ** Sciences et technologie des aliments (BTSA) ** Métiers de la coiffure * Pilotage des procédés *
Construction des carrosseries	Conception des produits industriels * Conception et réalisation en chaudronnerie industrielle * Architectures en métal : conception et réalisation * Maintenance des véhicules options A, B et C *
Electrotechnique, énergie, équipements communicants	Conception et réalisation de systèmes automatiques ** Contrôle industriel et régulation automatique ** Electrotechnique ** Environnement nucléaire ** Fluides, énergies, domotique options A et B * option C ** Maintenance des systèmes options A et B ** Assistance technique d'ingénieur * Pilotage des procédés * Systèmes numériques options A et B *
Maintenance des véhicules option A voitures particulières option B véhicules de transport routier option C motocycles	Maintenance des véhicules options A, B et C ** Maintenance des matériels de construction et de manutention * Maintenance des systèmes option A systèmes de production *

BAC PRO	BTS - BTSA
Maintenance des équipements industriels	Contrôle industriel et régulation automatique ** Environnement nucléaire ** Maintenance des systèmes options A et B ** Assistance technique d'ingénieur * Conception des processus de réalisation de produits, option A et B * Conception et réalisation de systèmes automatiques * Electrotechnique * Maintenance des matériels de construction et de manutention * Pilotage des procédés *
Maintenance des matériels option A : matériels agricoles option B : matériels de construction et de manutention option C : matériels d'espaces verts	Maintenance des véhicules option A voitures particulières ** pour les options A et B * pour l'option C Maintenance des véhicules option B véhicules de transport routier ** pour les options A et B * pour l'option C Maintenance des véhicules option C motocycles ** pour les options A et B * pour l'option C Maintenance des matériels de construction et de manutention ** Maintenance des systèmes option A systèmes de production * Travaux publics * pour les option A et B
Métiers de la mode - vêtements	Métiers de la mode-vêtement **
Microtechniques	Assistance technique d'ingénieur ** Conception des produits industriels ** Conception et industrialisation en microtechniques ** Conception des processus de réalisation de produits, option A et B * Conception et réalisation de systèmes automatiques * Contrôle industriel et régulation automatique * Electrotechnique * Europlastics et composites * Systèmes numériques option A et option B * Systèmes photoniques *
Ouvrages du bâtiment : métallerie	Architectures en métal : conception et réalisation * Assistance technique d'ingénieur * Bâtiment * Conception et réalisation en chaudronnerie industrielle * Développement et réalisation bois * Etudes et économie de la construction * Systèmes constructifs bois et habitat *
Pilote de ligne de production	Europlastics et composites ** Conception et réalisation de systèmes automatiques * Maintenance des systèmes option A et B *
Plastiques et composites	Assistance technique d'ingénieur ** Conception des produits industriels ** Conception et industrialisation en microtechniques ** Europlastics et composites ** Conception des processus de réalisation de produits, option A et B * Pilotage des procédés *
Procédés de la chimie, de l'eau et des papiers cartons	Pilotage des procédés ** Contrôle industriel et régulation automatique * Gestion et maîtrise de l'eau (BTSa) *
Réalisation de produits imprimés et plurimédias option A et B	Etudes de réalisation d'un projet de communication option A et B **
Réparation des carrosseries	Maintenance des véhicules option A, B et C *
Systèmes électroniques numériques	Fluides, énergies, domotique option C domotique et bâtiments communicants ** Services informatiques aux organisations ** Systèmes numériques option A et option B ** Assistance technique d'ingénieur * Contrôle industriel et régulation automatique * Electrotechnique *
Technicien d'usage Technicien outilleur	Assistance technique d'ingénieur ** Conception des processus de réalisation de produits, option A et B ** Conception des produits industriels ** Conception et industrialisation en microtechniques ** Architectures en métal : conception et réalisation * Conception et réalisation de systèmes automatiques * (pour technicien outilleur) Conception et réalisation en chaudronnerie industrielle * (pour technicien d'usage) Europlastics et composites * Pilotage des procédés * Traitement des matériaux option A *

BAC PRO	BTS
Technicien de maintenance des systèmes énergétiques et climatiques	Maintenance des systèmes option B Systèmes énergétiques et fluidiques ** Contrôle industriel et régulation automatique * Fluides, énergies, domotique option A et B *
Technicien du froid et du conditionnement de l'air	Fluides, énergies, domotique option A * option B ** Maintenance des systèmes option B Systèmes énergétiques et fluidiques *
Technicien en chaudronnerie industrielle	Conception et réalisation en chaudronnerie industrielle ** Architectures en métal : conception et réalisation * Assistance technique d'ingénieur *
Technicien en installation des systèmes énergétiques et climatiques	Fluides, énergies, domotique option A ** option B * Maintenance des systèmes option B Systèmes énergétiques et fluidiques *
Techniques d'interventions sur installations nucléaires	Environnement nucléaire ** Assistance technique d'ingénieur * Electrotechnique * Maintenance des systèmes options A et B *



Santé | Social

BAC PRO	BTS
Accompagnement, soins et services à la personne	Développement, animation de territoires ruraux (BTSA) ** Economie sociale et familiale ** Diététique * Services et prestations des secteurs sanitaire et social*
Esthétique cosmétique parfumerie	Métiers de l'esthétique-cosmétique-parfumerie ** Métiers de la coiffure *
Optique lunetterie	Opticien lunetier **
Services de proximité et vie locale	Développement, animation de territoires ruraux (BTSA) ** Services et prestations des secteurs sanitaire et social ** Economie sociale et familiale *



Hôtellerie | Transport

BAC PRO	BTS
Commercialisation et services en restauration Cuisine Tous Bac pro avec année de mise à niveau (voir page 44)	Management en hôtellerie-restauration *
Conducteur transport routier de marchandises Logistique Transport fluvial	Transport et prestations logistiques **
Transport	Transport et prestations logistiques ** Commerce international * Négociation et digitalisation de la relation client *



Agriculture Agronomie Aménagement Environnement

Agriculture - Agronomie



▷ BTSA Agronomie : productions végétales

Forme des agriculteurs ou des salariés d'organismes para-agricoles (entreprise de service, groupement de producteurs, chambre de l'agriculture...) capables d'optimiser la production végétale tout en préservant les ressources naturelles du milieu.

Perspectives : fonctions commerciales, production agricole, conseil ou travaux de recherche et d'expérimentation.

Etablissement

◆ 67 **Obernai** Lycée agricole

▷ BTSA Analyse, conduite et stratégie de l'entreprise agricole

Forme des généralistes à la gestion des aspects techniques, économiques et financiers d'une exploitation agricole, ainsi qu'au conseil technique aux agriculteurs (culture, élevage, règles environnementales...).

Perspectives : agriculteur, responsable d'équipe, contrôleur de gestion ou de performances, technicien ou conseiller agricole, technicien commercial, agent de développement rural, responsable d'unité d'approvisionnement, formateur...

Etablissement

◆ 67 **Obernai** Lycée agricole

▷ BTSA Production horticole

Forme aux fonctions de responsable de culture (responsable d'un secteur dans une grande exploitation, second d'exploitation dans une petite). Il peut assurer le plan et le suivi des cultures, organiser la récolte, le conditionnement, la conservation des plantations. L'expérimentation et la sélection variétale peuvent également lui être attribuées.

Perspectives : arboriculteur, chef de culture, responsable de culture, horticulteur, maraîcher, technico-commercial, conseiller horticole.

Etablissement

◆ 68 **Wintzenheim** Lycée agricole du Pflixbourg

▷ BTSA Sciences et technologie des aliments

↳ Spécialité Aliments et processus technologiques

Forme des techniciens capables d'assurer la conduite d'une chaîne de production alimentaire en veillant au maintien de conditions optimales. Il maîtrise la nature et les propriétés des aliments, ainsi que leurs évolutions au cours de la transformation industrielle (chimie, biologie, métabolismes microbiens).

Perspectives : conducteur de ligne de production alimentaire, responsable de fabrication en agroalimentaire, responsable qualité en agroalimentaire...

Etablissement

◆ 68 **Wintzenheim** Lycée agricole du Pflixbourg

▷ BTSA Technico-commercial

↳ Spécialité Agrofouritures

Forme des professionnels travaillant en amont ou en aval de la filière agricole. Exerçant dans des entreprises de production ou de distribution de produits agricoles.

Perspectives : attaché commercial, responsable de point de vente, chef de rayon dans une grande surface, vendeur chez un grossiste, représentant ou assistant dans une PME.

Etablissement

▲ 67 **Obernai** CFA agricole du Bas-Rhin

↳ Spécialité Vins et spiritueux

Forme des commerciaux connaissant les caractéristiques et qualités, la composition, les possibilités de conservation des produits. Ils sont capables de préparer et d'effectuer la vente ou l'achat, d'animer une équipe, de participer à la définition de la stratégie de l'entreprise et de la communication interne et externe...

Perspectives : responsable achat, représentant, animateur de vente, agent pour l'export, chef de rayon, responsable marketing.

Etablissement

◆ 68 **Rouffach** Lycée agricole

▷ BTSA Viticulture-œnologie

Forme des techniciens de la production (plantation des vignes, conduite du vignoble, récolte du raisin, contrôle de la qualité), de la transformation (vinification, élevage des vins, mise en bouteilles, transport, gestion des équipements), et de la commercialisation. Ils peuvent également travailler dans le conseil, la recherche, le développement, l'expertise.

Perspectives : employé de chai, responsable de culture, technicien en laboratoire d'expérimentation, responsable de domaine viticole, chef de culture ou de cave.

Etablissements

◆ 68 **Rouffach** Lycée agricole

▲ 68 **Rouffach** CFA agricole du Haut-Rhin

▷ CS Conduite de la production viticole en agriculture biologique et commercialisation

Durée de la formation : 1 an.

Permet d'assurer des fonctions techniques dans des exploitations viticoles en conduite biologique ainsi que la conversion de ces exploitations en conduite biologique. Développe les compétences nécessaires pour optimiser la commercialisation des vins biologiques.

Conditions d'accès : diplôme de la formation agricole, option vigne et vin, niveau IV minimum ou BTS viticulture-œnologie.

Etablissement

▲ 68 **Rouffach** CFA agricole du Haut-Rhin

▷ CS Commercialisation des vins

Durée de la formation : 1 an.

Permet d'assurer la commercialisation au sein d'une cave, d'une coopérative, d'un magasin spécialisé, en s'appuyant sur la connaissance des techniques d'élaboration, d'élevage et de dégustation des vins.

Conditions d'accès : diplôme de la formation agricole, option vigne et vin, niveau IV minimum ou BTS viticulture-œnologie.

Etablissement

▲ 68 **Rouffach** CFA agricole du Haut-Rhin

▷ CS Production, transformation, commercialisation des produits fermiers

Durée de la formation : 1 an.

Permet d'acquérir des compétences pour produire et transformer des produits fermiers dans le respect de la réglementation en vigueur.

Conditions d'accès : diplôme de la formation agricole, niveau IV minimum.

Etablissement

A 68 Rouffach CFA agricole du Haut-Rhin

**Aménagement
Environnement**



▷ **BTSA Aménagements paysagers**

Forme à la réalisation d'études d'aménagements paysagers, de la conception du projet à la fin des travaux : réalisation de plans de coupe et d'exécution, choix des matériaux et végétations, mise en valeur des espaces, estimations et devis, gestion et suivi de travaux.

Perspectives : technicien en bureau d'études, responsable de chantier, technico-commercial

Etablissements

◆ 68 **Wintzenheim** Lycée agricole

A 68 Rouffach CFA agricole du Haut-Rhin

▷ **BTSA Gestion et maîtrise de l'eau**

Forme à la réalisation de diagnostics techniques et environnementaux d'aménagements hydrauliques, au traitement des eaux (potables, usées) et au contrôle de leur qualité, à la gestion des ressources des sols et sous-sols, à l'exploitation et au suivi des équipements. Le diplômé pourra également analyser et interpréter des éléments de gestion économique et commerciale liés à des projets d'aménagement hydraulique.

Perspectives : technicien d'exploitation de l'eau, responsable de site...

Etablissements

◆ 67 **Obernai** Lycée agricole

A 67 Obernai CFA agricole du Bas-Rhin

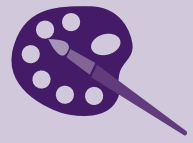
▷ **BTSA Développement, animation des territoires ruraux**

Voir page 42



**Arts
Culture**

**Arts appliqués
Arts plastiques
Graphisme - Design**



▷ **BTS Design d'espace**

Forme des techniciens collaborant à la conception et à la réalisation d'espaces intérieurs (habitat, espace commercial...), d'espaces éphémères (stands, expositions, salons...), d'espaces naturels, d'objets et de mobilier à la demande d'un client. Ils peuvent travailler dans des secteurs variés : architecture, urbanisme, scénographie patrimoine ou paysage...

Perspectives : salariés dans une agence de design ou dans le bureau de création d'une entreprise, d'une association ou dans une collectivité territoriale.

Etablissement

◆ 67 **Illkirch-Graffenstaden** Lycée Le Corbusier

▷ **BTS Design de mode, textile et environnement**

↳ Option Mode

Forme à la conception et à la réalisation du vêtement : construction, volume et prototypage. Le designer de mode, appelé également styliste, détermine les lignes, les matières et les coloris d'une collection de vêtements, de tissus ou d'accessoires. Il intervient aussi dans le domaine des arts de la table et des tissus d'ameublement, et parfois même dans l'industrie automobile (habitacle).

Perspectives : assistant, puis, avec de l'expérience ou/et une poursuite d'études, styliste vêtements, styliste de tendance, styliste accessoires, designer matière ou couleur, créateur indépendant ou chef de produit.

Etablissement

■ 67 **Strasbourg** Lycée privé ORT (3 102 €/an)

▷ **BTS Design de produits**

Forme des professionnels aptes à dessiner la forme, définir les couleurs et choisir les matériaux des objets de grande consommation, fabriqués industriellement. Ils travaillent avec les ingénieurs d'études, les techniciens de fabrication et les services marketing et commerciaux de l'entreprise.

Perspectives : designer automobile, machines-outils, équipements électroniques et informatiques, mobilier, emballage...

Etablissement

◆ 67 **Illkirch-Graffenstaden** Lycée Le Corbusier



Dans l'espace européen, devenez **des techniciens au service des territoires ruraux** en préparant :

► Un **BTSA ACSE*** et un **BTSA APV*** pour élaborer et réaliser des projets en agriculture

► Un **BTSA GEMEAU***** pour gérer la ressource en eau et les équipements hydrauliques

► Un **BTSA Développement et Animations des Territoires*** pour animer des projets de développement local et accompagner les entrepreneurs ruraux

► Un **BTSA Technico-Commercial en Agro-fouritures**** pour animer des projets de développement local et accompagner les entrepreneurs ruraux

* Formation scolaire

** Formation par apprentissage

*** Formation scolaire et par apprentissage

Matinée d'information BTS

Samedi 27 janvier 2018 de 9h00 à 12h00

Portes Ouvertes

Samedi 17 mars 2018 de 9h00 à 17h00

EPL du Bas-Rhin – CS 50203 –

67212 OBERNAI Cedex

Tél: 03.88.49.99.49

Courriel: epl.obernai@educagri.fr

Site internet : epl67.fr

↳ **BTS Design graphique**

Forme des designers spécialisés dans les produits de communication sur des supports imprimés ou multimédia.

↳ Option Communication et médias imprimés

Forme au graphisme éditorial (presse, livre, plaquette, flyer), à la communication visuelle (logo, identité visuelle), la signalétique, le packaging.

↳ Option Communication et médias numériques

Prépare plus particulièrement à la conception et mise en forme visuelle de supports multimédias (sites Internet, intranets, CD-Rom, DVD) et à la création d'images fixes ou animées (dessin animé, image de synthèse 3D...)

Perspectives : agence de publicité, de communication, studio de design graphique, studio de création multimédia, presse, édition ou service intégré d'une entreprise.

Etablissement

◆ 67 **Illkirch-Graffenstaden** Lycée Le Corbusier

↳ **DNA - Diplôme national d'art**

Diplôme de niveau Bac + 3 - Grade Licence

Conditions d'accès : Bac ou diplôme étranger équivalent

Concours d'entrée : pré-sélection - entretien et dossier de travaux artistiques, langue vivante

Inscription : 40 € (pour une admission en 1^{re} année), 45 € (pour une admission de la 2^e à la 4^e année).

Retrait des dossiers : à partir de début janvier 2018 (voir le site internet : www.hear.fr)

Concours : 2 et 3 mai 2018

Frais d'inscription et de scolarité : 850 €/an (tarif réduit ou exonération pour boursiers)

↳ Option Art (art, objet, scénographie)

↳ Option Communication (communication graphique, illustration, didactique visuelle)

Formation en 3 ans (tronc commun avec choix d'options, puis spécialisation) dans les domaines de l'art (arts plastiques, arts appliqués), de la communication visuelle.

Etablissement

◆ 67 **Strasbourg** Haute Ecole des Arts du Rhin - HEAR

↳ Option Art

↳ Option Design

↳ Option Design textile

Formation en 3 ans (tronc commun avec choix d'options, puis spécialisation) dans les domaines de l'art (peinture, vidéo, photo, art sonore), du design, ou du design textile (matières, motifs, structures du textile dans l'environnement et la mode).

Etablissement

◆ 68 **Mulhouse** Haute Ecole des Arts du Rhin - HEAR

↳ **DNMADE - Diplôme national des métiers d'art et du design**

Diplôme qui sanctionne la nouvelle formation aux métiers d'art et du design. En 3 ans après le bac, il confère le grade de licence, offre des passerelles vers les universités et les écoles et permet une meilleure mobilité internationale.

Dès la rentrée 2018, il se substitue à la Manaa, mise à niveau en arts appliqués, et aux BTS en arts appliqués à la rentrée suivante.

Conditions d'accès : Dossier de candidature. Les conditions de recrutement seront précisées sur la nouvelle plateforme Parcoursup

↳ Mention Espace - Parcours Scenarii de l'architecture et des espaces construits - 15 places

↳ Mention Graphisme - Parcours Design graphique et stratégies de messages écrits et visuels - 15 places

↳ Mention Innovation Sociale - Parcours Design, territoires et société - 15 places

↳ Mention Matériaux - Parcours Design, tradition, innovation et recherche - 15 places

Etablissement

◆ 67 **Illkirch-Graffenstaden** Lycée Le Corbusier

↳ Mention Mode - Parcours Mode et édition - 18 places

↳ Mention Mode - Parcours Mode et textiles - 18 places

Etablissement

■ 67 **Strasbourg** Lycée privé ORT

Art dramatique Spectacle



↳ **Diplômes de l'école supérieure d'art dramatique du TNS**

↳ Régisseur créateur

↳ Comédien

↳ Scénographe - costumier

↳ Metteur en scène - dramaturge

Formation en 3 ans à quatre diplômes du spectacle vivant.

Au sein d'une même promotion, (10/12 acteurs - 4/6 régisseurs - 2/4 scénographes - 2/4 metteurs en scène-dramaturges), les élèves des quatre sections reçoivent une formation générale interdisciplinaire à l'art théâtral et une formation spécifique. Les cours hebdomadaires alternent avec les ateliers de pratique et les stages.

Conditions d'accès : Sur concours, avec baccalauréat (dérogation sur dossier et examen par commission). Pratique du théâtre souhaitée et nécessaire (sections : jeu, mise en scène, dramaturgie).

Conditions d'âge

Au 1^{er} octobre de l'année du concours : plus de 18 ans et moins de 26 ans pour toutes les sections.

Sélection sur :

- auditions et stage pour la section jeu
- auditions, dossier, entretien et stage pour la mise en scène et la dramaturgie
- dossier, entretien et stage pour les autres sections.

Pas de présentation possible à deux sections différentes la même année et pas plus de trois présentations pour toute section confondue. Diplôme National Supérieur Professionnel de Comédien à l'issue de la section jeu. Recrutement 2 années sur 3.

Prochaines inscriptions : septembre 2018 pour rentrée 2019.

Dossier : inscription en ligne sur www.tns.fr

Droits d'inscription : 75 € (37,50 € pour les boursiers).

Frais de scolarité : 459 € par an.

Renseignements : ☎ 03 88 24 88 59 ou concours@tns.fr

Statistiques 2017 : 26 candidats sur 873 ont été retenus suite au concours 2017 de l'Ecole du TNS.

Etablissement

◆ 67 **Strasbourg** Ecole Supérieure d'Art Dramatique du TNS

↳ **Diplôme de Technicien des métiers du spectacle**

↳ Option Techniques de l'habillage

La formation s'effectue en 1 an après le bac pro Métiers de la Mode. Elle prépare à la fabrication des costumes, la préparation des tournées, l'habillage des artistes, la re-

touche et le stockage des costumes. Ces professionnels travaillent dans le milieu des spectacles vivants (le théâtre, le cinéma, le music-hall, l'audiovisuel, les festivals, les parcs d'attraction, la location de costumes, la mode, etc.)

Etablissement

◆ 67 **Strasbourg** Lycée Jean Rostand



Architecture Bâtiment Travaux publics

Architecture



▷ Diplôme d'Etat d'Architecte

Il ouvre aux métiers de l'architecture : projets urbains, architecture de bâtiments divers, réhabilitation et patrimoine, design et ambiances...

Perspectives : toutes formes de pratique libérale et salariée de l'architecture dans des secteurs publics ou privés. Autres métiers : autour de la ville, du territoire, de l'espace, de l'objet, de l'environnement...

Durée des études :

Cursus de cinq ans, débouchant sur des diplômes nationaux :

- le diplôme d'études en architecture, grade de Licence, qui aborde les fondamentaux en 3 ans.
- le diplôme d'Etat d'architecte, grade de Master, qui spécialise en 2 ans.

Conditions de sélection : En cours de révision pour 2018.

Droits de pré-inscription : 37 €

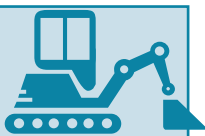
Droits d'inscription et frais de scolarité : 369 €/an pour la licence - 506 €/an pour le master - 623 € pour l'habilitation.

www.strasbourg.archi.fr

Etablissement

◆ 67 **Strasbourg** Ecole Nationale Supérieure d'Architecture de Strasbourg (ENSAS)

BTP



▷ BTS Bâtiment

Forme à l'organisation d'un chantier, à la définition des méthodes de réalisation de l'ouvrage, à l'édification et au contrôle de l'avancement des travaux ainsi qu'au calcul du coût de réalisation.

Perspectives : conducteur de travaux aussi bien en construction neuve qu'en rénovation ou exercice en bureau d'études ou bureau des méthodes.

Etablissements

◆ 67 **Illkirch-Graffenstaden** Lycée Le Corbusier
 ▲ 67 **Illkirch-Graffenstaden** CFA du Lycée Le Corbusier
 ▲ 68 **Cernay** CFA du lycée G. Eiffel

▷ BTS Etudes et économie de la construction

Forme des spécialistes de l'organisation et du suivi économique d'un chantier répondant à la demande d'une clientèle variée qui comprend les maîtres d'œuvre, les maîtres d'ouvrage, les entreprises, les compagnies d'assurance, les tribunaux, et également les particuliers.

Etablissements

◆ 67 **Illkirch-Graffenstaden** Lycée Le Corbusier
 ▲ 67 **Illkirch-Graffenstaden** CFA du Lycée Le Corbusier

▷ BTS Fluide, énergie, domotique

Perspectives : bureaux d'études techniques (BET), entreprises d'installation et/ou de maintenance, fournisseurs et/ou fabricants d'équipements, collectivités territoriales, sociétés productrices d'énergie.

↳ Option A Génie climatique et fluidique

Forme des techniciens dont le champ d'activité sera essentiellement centré sur les installations CVC (chauffage, ventilation, climatisation) et sanitaire dans le bâtiment.

Etablissement

▲ 68 **Cernay** CFA du Lycée G. Eiffel

↳ Option B Froid et conditionnement d'air

Forme des techniciens capables de maintenir un produit périssable à une température appropriée de la production à la consommation. Ils participent à l'étude technique, au chiffrage, à la réalisation et à l'exploitation d'un système. Ils sont aussi amenés à conseiller des clients très divers (secteurs alimentaire, industriel, hospitalier...)

Etablissement

▲ 67 **Obernai** CFA du Lycée Paul Emile Victor

↳ Option C Domotique et bâtiments communicants

Forme des spécialistes qui conçoivent, installent, programment et mettent en service des solutions techniques dans l'habitat et les bâtiments professionnels pour gérer l'ensemble des équipements (chauffage, climatisation, eau, éclairage, volets roulants, systèmes d'alarmes...)

Etablissement

▲ 67 **Illkirch-Graffenstaden** CFA du Lycée Le Corbusier

▷ BTS Systèmes constructifs bois et habitat

Forme des techniciens qui conçoivent et fabriquent des produits ou des composants en bois destinés à l'habitat (charpentes industrielles et traditionnelles, parquets, menuiseries et escaliers, maisons à ossature bois, etc.)

Perspectives : Emplois dans des entreprises liées à la construction bois (charpentes, escaliers, maisons à ossature bois), des entreprises de fabrication industrielle de menuiserie, dans la conduite de chantier pour l'habitat, et éventuellement dans la commercialisation des matériaux et matériels.

Etablissement

◆ 67 **Strasbourg** Lycée Couffignal

▷ BTS Travaux publics

Forme aux fonctions de chef d'équipe, aide conducteur de travaux (travaux routiers, de canalisations, terrassements, ouvrages d'art ou d'équipements industriels...) sur un chantier et de projeteur dans un bureau d'études.

Etablissements

◆ 67 **Illkirch-Graffenstaden** Lycée Le Corbusier
 ▲ 67 **Illkirch-Graffenstaden** CFA du Lycée Le Corbusier

▷ MC Technicien ascensoriste (service et modernisation)

Forme à l'entretien périodique, la maintenance corrective, les réparations planifiées et les travaux de modernisation d'un parc d'ascenseurs. Ces travaux nécessitent des compétences techniques en électricité, électronique, hydraulique et informatique.

Perspectives : entreprises de fabrication et de maintenance.

Etablissements

- ◆ 68 **Mulhouse** Lycée Louis Armand
- ▲ 68 **Mulhouse** Lycée Louis Armand avec le CFA du LP Roosevelt

▷ MC Technicien en énergies renouvelables

↳ Option B : énergie thermique

Forme des électriciens ou des climaticiens spécialisés dans la mise en oeuvre d'équipements fonctionnant avec des énergies renouvelables et permettant d'améliorer l'efficacité énergétique des bâtiments.

Etablissement

- ◆ 67 **Haguenau** Lycée Heinrich Nessel



Commerce Economie Gestion

Banque - Assurance Immobilier



▷ BTS Assurance

Forme à la prospection, au conseil, à la négociation et à la vente des contrats d'assurance ainsi qu'à l'analyse de besoins de la clientèle et au suivi de dossiers. Les diplômés seront également en mesure de surveiller un portefeuille et gérer les comptes de sociétés, de clients ou d'intermédiaires.

Perspectives : souscripteur, conseiller, téléconseiller, gestionnaire, rédacteur production et/ou règlement, collaborateur d'agence, technicien d'assurance.

Etablissements

- ◆ 68 **Saint-Louis** Lycée Jean Mermoz
- 67 **Strasbourg** Ecole Commerciale Privée (1 350 €)
- ▲ 67 **Schiltigheim** IFPASS/ENASS avec le CFA de la CCI Alsace
- ▲ 68 **Saint-Louis** CFA du Lycée Jean Mermoz

▷ BTS Banque, conseiller de clientèle (particuliers)

Forme des jeunes à des compétences techniques et commerciales de la banque.

Perspectives : Conseiller clientèle, chargé clientèle et à terme responsable d'agence.

Etablissement

- ▲ 67 **Schiltigheim** CFA des métiers de la banque et de la finance

▷ BTS Professions immobilières

Forme à la gestion et la négociation des biens immobiliers (appartements, maisons, bureaux, commerces, terrains...) ainsi qu'aux opérations de promotion immobilière. Possibilités d'exercice dans les domaines de la gestion du patrimoine, de la négociation, du conseil aux particuliers ou aux entreprises.

Perspectives : gestionnaire de biens locatifs ou de copropriétés, négociateur immobilier...

Etablissements

- ◆ 68 **Colmar** Lycée Martin Schongauer
- 67 **Strasbourg** Ecole Commerciale Privée (1 350 €/an)

Comptabilité et finances d'entreprises



▷ BTS Comptabilité et gestion

Forme des techniciens supérieurs comptables capables de traduire en comptabilité toutes les opérations commerciales, industrielles ou financières pour établir des bilans, des statistiques, des prévisions.

Perspectives : Dans les petites entreprises, emplois de responsable ou adjoint de comptabilité. Dans les moyennes ou grandes entreprises, fonctions d'adjoint à un responsable du service comptable ou financier. Ils peuvent également être employés dans un cabinet d'expert-comptable.

Etablissements

- ◆ 67 **Haguenau** Lycée Robert Schuman
- ◆ 67 **Saverne** Lycée Leclerc
- ◆ 67 **Sélestat** Lycée Koeberlé
- ◆ 67 **Strasbourg** Lycée René Cassin
- ◆ 67 **Strasbourg** Lycée Jean Monnet
- ◆ 68 **Altkirch** Lycée Jean Jacques Henner
- ◆ 68 **Colmar** Lycée Camille See
- ◆ 68 **Saint-Louis** Lycée Jean Mermoz
- 67 **Strasbourg** Lycée Ste Clotilde (1 032 €/an)
- 67 **Strasbourg** Ecole Commerciale Privée (1 150 €/an)
- ▲ 67 **Strasbourg** CFA de la CCI Alsace
- ▲ 68 **Altkirch** Lycée JJ Henner avec le CFA du Lycée Roosevelt
- ▲ 68 **Saint-Louis** CFA du Lycée Jean Mermoz

Commerce Marketing - Vente



▷ BTS Commerce international (à référentiel commun européen)

Forme des techniciens polyvalents appelés à travailler dans les services import-export des entreprises, sur des postes administratifs ou commerciaux. 2 LV obligatoires

Perspectives : Fonctions d'assistant export, d'agent de transit, d'assistant acheteur, responsable logistique...

Etablissements

- ◆ 67 **Strasbourg** Lycée René Cassin
LV1 : All/Ang; LV2 : All/Ang/Esp/Ita/Ara/Port/Russe
- ◆ 68 **Mulhouse** Lycée Albert Schweitzer
LV : Ang/All/Esp
- 67 **Strasbourg** Lycée ORT (3 102 €/an)
LV1 Ang; LV2 : All/Esp; LV3 Hébreu
- 67 **Strasbourg** Lycée Ste Clotilde (1 032 €/an)
- 67 **Strasbourg** OMNIS (4 500 €/an)
LV1 Ang; LV2 : All/Esp

▷ BTS Management des unités commerciales

Forme à la prise de responsabilité de tout ou partie d'une unité commerciale par le biais de quatre grandes missions : le management de l'unité commerciale, la gestion de la relation client, la gestion et l'animation de l'offre de produits et de services, la recherche et l'exploitation de l'information nécessaire à l'activité commerciale.

Etablissements

- ◆ 67 **Haguenau** Lycée Robert Schuman
- ◆ 67 **Strasbourg** Lycée René Cassin
- ◆ 68 **Colmar** Lycée Camille See
- 67 **Strasbourg** Lycée Ste Clotilde (1 032 €/an)
- 67 **Strasbourg** Ecole commerciale privée (1 150 €/an)
- 67 **Strasbourg** OMNIS (4 500 €/an)

- 68 **Mulhouse** Lycée Jeanne d'Arc (837 €/an)
- ▲ 67 **Haguenau** CFA du LP Siegfried
- ▲ 67 **Sélestat** Lycée Schweisguth avec le CFA de la CCI Alsace
- ▲ 67 **Strasbourg** CFA de la CCI Alsace
- ▲ 68 **Mulhouse** CFA de la CCI Alsace

➤ **BTS Métiers de la coiffure**

Développe des compétences managériales, scientifiques et techniques, qui permettent de travailler chez les différents acteurs du secteur de la coiffure.

Perspectives : chef d'entreprise ou responsable de points de vente, conseiller expert-évaluateur dans des entreprises de fabrication et de commercialisation de produits capillaires, conseiller-formateur, technico-commercial ou directeur artistique dans des entreprises de distribution de produits capillaires et de matériels professionnels.

Établissement

- ◆ 67 **Strasbourg** Lycée polyvalent Jean Geiler

➤ **BTS Négociation et digitalisation de la relation client**

Nouvel intitulé en cours de validation

Forme à gérer la relation client dans sa globalité, de la prospection jusqu'à la fidélisation dans une optique de développement durable.

Perspectives : manager commercial dans des entreprises ou organisations qui proposent des biens et/ou des services à une clientèle de particuliers ou de professionnels.

Établissements

- ◆ 67 **Sélestat** Lycée Koeberlé
- ◆ 67 **Strasbourg** Lycée Jean Monnet
- ◆ 68 **Guebwiller** Lycée Alfred Kastler
- ◆ 68 **Mulhouse** Lycée Albert Schweitzer
- 67 **Strasbourg** OMNIS (4 500 €/an)
- ▲ 67 **Saverne** CFA Jules Verne avec le CFA de la CCI Alsace
- ▲ 67 **Strasbourg** CFA de la CCI Alsace
- ▲ 68 **Colmar** Lycée privé Saint Jean avec le CFA de l'Enseignement Professionnel Privé d'Alsace
- ▲ 68 **Mulhouse** CFA du LP Roosevelt

➤ **BTS Technico-commercial**

Voir page 36

➤ **FCIL Assistant vente et communication Web**

Durée : 280 heures

Conditions d'accès : Recrutement sur dossier et entretien. Pour postuler, contactez l'établissement :

Établissement

- ◆ 68 **Thann** LP Charles Pointet



ÉCOLE - COLLÈGE LYCÉE PROFESSIONNEL - CFA

«L'accompagnement au cœur de notre projet»

Nos filières Post-Bac

- BTS NRC Négociation et Relation Client
- BTS AG Assistant de Gestion PME PMI
- BTS MUC Management des Unités Commerciales
- BTS SIO Services Informatiques aux Organisations
- BTS Opticien Lunetier
- Préparation aux concours infirmiers

PORTES OUVERTES DE L'INSTITUTION

le samedi 17 mars 2018
de 9h à 12h

**ÉCOLE, COLLÈGE
LYCÉE PROFESSIONNEL**

3, route de Bâle - 68000 COLMAR
Tél. 03 89 41 27 18

**CENTRE DE FORMATION D'APPRENTIS
CENTRE DE FORMATION CONTINUE**

16, rue des Fleurs - 68000 COLMAR
Tél. 03 89 20 83 20

www.st-jean-colmar.fr

Economie - Gestion Ressources Humaine



▷ BTS Gestion de la PME-PMI

Nouvel intitulé en cours de validation

Forme aux fonctions de collaborateur de dirigeant de petites ou moyennes entreprises : activités administratives (courrier, téléphone, gestion des fichiers, gestion du personnel), activités commerciales (devis, établissement des contrats, vente), activités comptables (facturations, payes).

Etablissements

- ◆ 67 **Bischwiller** Lycée André Maurois
- ◆ 67 **Strasbourg** Lycée René Cassin
- ◆ 68 **Guebwiller** Lycée Alfred Kastler
- ◆ 68 **Mulhouse** Lycée Albert Schweitzer
- 67 **Strasbourg** Lycée Ste Clotilde (1 032 €/an)
- 67 **Strasbourg** OMNIS (4 500 €/an)
- ▲ 67 **Bischwiller** Lycée André Maurois avec le CFA de la CCI Alsace
- ▲ 67 **Sélestat** CFA du Lycée Schweisguth avec le CFA de la CCI Alsace
- ▲ 67 **Strasbourg** CFA de la CCI Alsace
- ▲ 68 **Colmar** CFA de la CCI Alsace
- ▲ 68 **Mulhouse** CFA de la CCI Alsace

▷ FCIL assistant paie

Forme des professionnels qualifiés dans les domaines de la gestion de la paie et des ressources humaines.

Durée : 31 semaines dont 14 de formation théorique au lycée, 16 de formation pratique en entreprise plus 1 semaine de validation de formation.

Conditions d'accès : Avoir 18 ans dans l'année de formation. Epreuves de sélection. Pour postuler, voir le site de l'établissement www.lyceegeiler.com

Etablissement

- ◆ 67 **Strasbourg** Lycée polyvalent Jean Geiler

Secrétariat



▷ BTS Support à l'action manageriale

Nouvel intitulé en cours de validation

Forme des professionnels qui appuient le personnel d'encadrement. Leurs activités, de nature relationnelles, organisationnelles et administratives sont marquées par le contexte de l'entreprise : type de service, fonction du ou des managers à assister, degré de délégation... 2 LV obligatoires.

Perspectives : entreprise privée ou publique, association, organisme national ou international...

Etablissements

- ◆ 67 **Haguenau** Lycée Robert Schuman | LV : All/Ang
- ◆ 67 **Molsheim** Lycée Henri Meck
LV1 Ang; LV2 : All/Esp
- ◆ 67 **Sélestat** Lycée Docteur Koeberlé | LV : All/Ang
- ◆ 67 **Strasbourg** Lycée René Cassin
LV1 : All/Ang; LV2 : All/Ang/Esp/Ita/Ara/Port/Russe
- ◆ 68 **Colmar** Lycée Bartholdi | LV : All/Ang/Esp/Port
- ◆ 68 **Mulhouse** Lycée Albert Schweitzer
LV1 All/Ang; LV2 : All/Ang/Esp
- ◆ 68 **Thann** Lycée Scheurer-Kestner | LV : All/Ang
- 67 **Strasbourg** OMNIS (4 500 €/an)
LV1 Ang; LV2 : All/Esp
- ▲ 67 **Haguenau** CFA du LP Siegfried
- ▲ 67 **Strasbourg** CFA de la CCI Alsace
- ▲ 68 **Mulhouse** CFA du Lycée Roosevelt

▷ FCIL secrétariat médical en milieu hospitalier

Formation émanant d'une forte demande exprimée par le milieu hospitalier en matière de recrutement de professionnel(le)s qualifié(e)s.

Durée : 31 semaines dont 14 de formation théorique au lycée, 16 de formation pratique en entreprise plus 1 semaine de validation de formation

Conditions d'accès : Avoir 18 ans dans l'année de formation. Epreuves de sélection.

Pour postuler, voir les sites des établissements : www.lyceedurebberg.fr | www.lyceegeiler.com

Etablissements

- ◆ 67 **Strasbourg** Lycée polyvalent Jean Geiler
- ◆ 68 **Mulhouse** Lycée du Reberg

CPGE



▷ CPGE Economique et Commerciale voie Professionnelle (ECP)

Durée des études : 3 ans.

Filière ouverte aux bacheliers professionnels issus principalement des champs du tertiaire, disposant d'une grande rigueur et d'une capacité de travail développée. Le parcours scolaire est très sécurisé : l'étudiant peut être admis en section BTS à l'issue de chacune des années et peut donc poursuivre sa scolarité au lycée René Cassin. Il peut également intégrer le cursus en licence à l'université de Strasbourg (et plus particulièrement à l'Ecole de Management de Strasbourg, partenaire de la formation).

A l'issue de la CPGE, les étudiants se présentent aux concours d'entrée à une grande école de management.

Perspectives : Carrières du management, du marketing, de la gestion, de l'audit financier, du commerce international...

Etablissement

- ◆ 67 **Strasbourg** Lycée René Cassin



Droit

Droit



▷ BTS Notariat

Chargé d'assister le notaire, ce collaborateur intervient dans le traitement juridique, administratif et comptable des dossiers (ouverture, constitution, suivi, clôture, classement, archivage). Il peut être responsable de la rédaction de certains actes dont il contrôle la qualité et la conformité.

Perspectives : Office notarial, éventuellement service juridique d'entreprise ou collectivité territoriale. Fonctions exercées : assistant notarial, négociateur immobilier, formaliste.

Conditions d'accès : Bac ou équivalent, admission sur dossier

Frais de formation : 3 300 €/an

Etablissement

- 67 **Strasbourg** Institut des Métiers du Notariat (cours au lycée Cassin)



Industrie

Agro-alimentaire



↳ BTS Qualité dans les industries alimentaires et bio-industries

Forme des professionnels assurant la mise en place, l'application et le suivi de l'assurance qualité dans les industries alimentaires et les bio-industries, notamment les industries pharmaceutiques et cosmétiques, mais également les industries proches du secteur agro-alimentaire (fournisseurs de matières premières, secteurs de la restauration collective ou de la distribution).

Perspectives : responsable qualité en agroalimentaire, technicien biologiste (technicien de laboratoire), animateur des actions qualité.

Etablissement

- ◆ 67 **Strasbourg** Lycée Jean Rostand

Automobiles - Engins



↳ BTS Maintenance des véhicules

Débouche sur des emplois tels que : expert automobile, inspecteur technique dans un service après-vente des constructeurs, chef d'équipe ou d'atelier en concession automobile, responsable de distribution de pièces détachées...

↳ Option Voitures particulières

Etablissements

- ◆ 68 **Illzach** Lycée Ettore Bugatti
- A 67 **Schiltigheim** CFA du Lycée E. Mathis
- A 68 **Mulhouse** CFA de l'artisanat

↳ Option Véhicules de transport routier

Etablissements

- A 67 **Schiltigheim** CFA du Lycée E. Mathis
- A 68 **Mulhouse** CFA de l'artisanat

↳ Option Motocycles

Etablissement

- A 68 **Mulhouse** CFA de l'artisanat

↳ BTS Maintenance des matériels de construction et de manutention

Forme des professionnels capables d'effectuer un diagnostic complet, de conduire une intervention, d'assurer la relation avec un client ou partenaire commercial, de participer à l'organisation des activités du service.

Perspectives : technicien itinérant d'atelier, technicien diagnostic et maintenance, conseiller technique, chef d'équipe, conseiller hotline technique...

Etablissement

- A 67 **Obernai** CFA du Lycée Paul Emile Victor

Electronique Electrotechnique Automatismes Télécoms



↳ BTS Conception et réalisation de systèmes automatiques

Forme à la conception, la réalisation et l'exploitation des systèmes automatiques. Le diplômé peut aussi exécuter des opérations de maintenance complexe ou participer à l'amélioration de systèmes existants.

Perspectives : l'exploitation de ressources naturelles, la production d'énergie, la transformation de matière première, le traitement de l'eau ou des déchets, l'agroalimentaire, l'industrie (automobile, aéronautique, pharmaceutique...), la réalisation d'équipements pour les handicapés et pour le service à la personne...

Etablissements

- ◆ 67 **Haguenau** Lycée Heinrich-Nessel
- ◆ 68 **Colmar** Lycée Blaise Pascal

↳ BTS Contrôle industriel et régulation automatique

Forme des spécialistes des procédés automatisés mis en œuvre dans les industries de production en continu : chimie, pétrochimie, métallurgie, agroalimentaire... Ils peuvent exercer des fonctions d'études, de contrôle, d'installation, de maintenance. Les débouchés sont nombreux.

Etablissements

- ◆ 67 **Strasbourg** Lycée Louis Couffignal
- ◆ 68 **Mulhouse** Lycée Louis Armand
- A 68 **Mulhouse** Lycée Louis Armand avec le CFA du LP Roosevelt

↳ BTS Fluide, énergie, domotique

↳ Option C Domotique et bâtiments communicants

Voir page 29

↳ BTS Electrotechnique

Forme des techniciens supérieurs intervenant au niveau de la conception, de la réalisation et de la maintenance d'équipements ou de systèmes électrotechniques.

Perspectives : en bureau d'études, en atelier ou sur un chantier.

Etablissements

- ◆ 67 **Strasbourg** Lycée Louis Couffignal
- ◆ 68 **Guebwiller** Lycée Théodore Deck
- ◆ 68 **Mulhouse** Lycée Louis Armand
- A 67 **Haguenau** Lycée Heinrich-Nessel avec le CFAI Alsace
- A 67 **Strasbourg** Lycée Louis Couffignal avec le CFAI Alsace
- A 68 **Mulhouse** CFAI Alsace
- A 68 **Mulhouse** Lycée Louis Armand avec le CFA du LP Roosevelt

↳ BTS Systèmes numériques

↳ Option Informatique et réseaux

Voir page 37

↳ Option Electronique et communications

Forme des techniciens polyvalents en conception, installation et maintenance de systèmes électroniques.

Perspectives :

- Bureau d'études : conception de systèmes électroniques qui traitent ou transportent l'information.
- Installation sur sites, assistance et formation technique.

- Maintenance : détection des défaillances, remplacement des constituants défectueux, actualisation du système...
- Commerce des systèmes électroniques.

Etablissements

- ◆ 67 **Haguenau** Lycée Heinrich-Nessel
- ◆ 67 **Strasbourg** Lycée Louis Couffignal
- ◆ 68 **Colmar** Lycée Blaise Pascal
- ◆ 68 **Mulhouse** Lycée Louis Armand
- ▲ 68 **Mulhouse** Lycée Louis Armand avec le CFA du LP Roosevelt

Gestion de production Qualité - Maintenance



↳ BTS Assistance technique d'ingénieur

Forme à la communication technique entre les différents acteurs d'un même projet. Les compétences de l'assistant d'ingénieur vont des domaines scientifiques et techniques (calculs pour des études de projet, mesures en laboratoire, informatique...) aux domaines commerciaux et administratifs (conception de devis, relation clients/fournisseurs, rédaction de rapports d'études de projets...).

Perspectives : construction électrique, électronique, électrotechnique, mécanique, métallurgie, plasturgie, installations thermiques, aéronautique, automobile...

Etablissements

- ◆ 68 **Mulhouse** Lycée Louis Armand
- ▲ 67 **Eckbolsheim** CFAI Alsace
- ▲ 68 **Mulhouse** CFAI Alsace

↳ BTS Maintenance des systèmes

↳ Option Systèmes de production

Forme des techniciens de terrain qui interviennent sur des systèmes automatisés de production industrielle. Ils assurent la maintenance corrective, ils définissent, planifient et organisent la maintenance préventive, améliorent les outils de production et intègrent des moyens nouveaux.

Perspectives : Technicien supérieur de maintenance, Technicien supérieur de SAV.

Etablissements

- ◆ 67 **Sélestat** Lycée Jean Baptiste Schwilgué
- ◆ 68 **Guebwiller** Lycée Théodore Deck
- ▲ 67 **Eckbolsheim** CFAI Alsace
- ▲ 67 **Reichshoffen** CFAI Alsace
- ▲ 67 **Wissembourg** CFA du Lycée Stanislas
- ▲ 68 **Colmar** CFAI Alsace

↳ Option Systèmes énergétiques et fluidiques

Forme des professionnels capables de maîtriser le fonctionnement des installations dans des applications variées telles que le chauffage, la climatisation, le froid, le sanitaire et les systèmes des énergies renouvelables (cogénération, pompes à chaleur, etc).

Perspectives : dans les grandes entreprises ou les PME/PMI de production industrielle, les entreprises spécialisées de maintenance du secteur industriel (production aéronautique, automobile, navale ; industrie chimique, pétrochimique, pharmaceutique, agroalimentaire, production d'énergie électrique).

Etablissements

- ▲ 67 **Eckbolsheim** CFAI Alsace
- ▲ 67 **Reichshoffen** CFAI Alsace
- ▲ 68 **Colmar** CFAI Alsace

↳ BTS Pilotage des procédés

Forme des techniciens supérieurs ayant pour mission de conduire une ligne de production : mise en service, réglage et optimisation. Ils devront encadrer les personnels de production et s'assurer de la qualité du produit.

Etablissement

- ◆ 68 **Mulhouse** Lycée Lavoisier

Hygiène et sécurité



↳ BTS Environnement nucléaire

Forme à l'identification des risques, la logistique, la maintenance, la radioprotection, la sécurité, l'assainissement, le traitement des déchets, le démantèlement dans le cadre d'entreprises ou services du domaine nucléaire.

Conditions d'accès : Avoir satisfait à la visite médicale obligatoire et posséder un casier judiciaire vierge.

Etablissement

- ▲ 67 **Obernai** CFA du Lycée Paul Emile Victor

Industries graphiques



↳ BTS Etudes de réalisation d'un projet de communication

1^{re} année commune. En 2^e année, choix entre 2 options :

↳ Option A : Etudes de réalisation d'un projet plurimédia

↳ Option B : Etudes de réalisation de produits imprimés

Forme des professionnels qui organisent coordonnent et contrôlent la réalisation de :

- produits de communication plurimédias et multi-supports (option A) : newsletters, pages web, sites internet, livres électroniques, internet mobile - SMS/MMS - imprimés publicitaires en interaction avec d'autres médias numériques - applications, QRcodes - catalogues d'e-commerce, publicités animées.

- produits de communication imprimés (option B) : magazines, livres, brochures, catalogues, documentation commerciale et technique, emballages, affiches, publicité

Leurs missions : analyse des besoins du client, participation à la rédaction du cahier des charges en lien avec les professionnels de la conception graphique, détermination des paramètres techniques, élaboration de devis, suivi de la production...

Perspectives : chef de fabrication des industries graphiques, maquettiste, opérateur prépresse, conducteur de machines à imprimer, sérigraphie. Ils peuvent exercer dans des agences de communication ou de design, entreprises ou administrations disposant de services plurimédia ou de services de reprographie ou d'imprimerie.

Etablissements

- ◆ 67 **Illkirch-Graffenstaden** Lycée Gutenberg
- ▲ 67 **Illkirch-Graffenstaden** CFA du Lycée Gutenberg

↳ FCIL Infographiste, enseigne et signalétique

Durée : 400 heures.

Conditions d'accès : Recrutement sur dossier. Pour postuler, voir le site de l'établissement www.lyceegutenberg.net

Etablissement

- ◆ 67 **Illkirch-Graffenstaden** Lycée Gutenberg

Matériaux



↳ BTS Architectures en métal : conception et réalisation

Nouvel intitulé en cours de validation

Forme des professionnels participant à la réalisation par assemblage d'ouvrages métalliques divers : ponts, pylônes, voies ferrées, écluses, vannes de barrage, appontements dans les ports, silos... Ils travaillent en bureau d'études à l'analyse du cahier des charges, à l'atelier sur la fabrication et sur chantier au moment du montage.

Perspectives : charpentier métallique, dessinateur-projeteur, serrurier-métallier.

Etablissements

- ◆ 67 **Wissembourg** Lycée Stanislas
- A 67 **Wissembourg** CFA du Lycée Stanislas

↳ BTS Conception des processus de réalisation de produits

Forme des spécialistes des procédés de production par enlèvement ou addition de matières. Concepteurs des processus qui y sont associés, ils interviennent tout au long de la chaîne d'obtention (définition - industrialisation - réalisation, assemblage et contrôle) des éléments mécaniques. Ces éléments sont constitutifs de biens de consommation pour le grand public, de biens d'équipement pour les entreprises, d'outillages spécialisés ou d'ensembles mécaniques à haute valeur ajoutée.

1^{re} année commune. En 2^e année, choix entre 2 options.

↳ Option A production unitaire

Etablissements

- ◆ 67 **Haguenau** Lycée Heinrich-Nessel
- ◆ 67 **Strasbourg** Lycée Louis Couffignal
- ◆ 68 **Guebwiller** Lycée Théodore Deck
- A 67 **Haguenau** Lycée Heinrich-Nessel avec le CFAI Alsace

↳ Option B production sérielle

Etablissements

- ◆ 67 **Haguenau** Lycée Heinrich-Nessel
- ◆ 67 **Strasbourg** Lycée Louis Couffignal
- A 67 **Haguenau** Lycée Heinrich-Nessel avec le CFAI Alsace

↳ BTS Conception et réalisation en chaudronnerie industrielle

Spécialisé dans l'exécution de plans d'ensembles et de plans de détails d'ouvrages chaudronnés, le technicien en chaudronnerie apprend aussi l'organisation de la fabrication des éléments de ces ensembles, le suivi et le contrôle des chantiers d'installation.

Perspectives : Bureau d'études, bureau des méthodes, atelier et entreprise de chaudronnerie, de tôlerie, de tuyauterie et de structures métalliques, usine de construction aéronautique, navale, automobile, atelier de la SNCF, raffinerie...

Etablissements

- ◆ 67 **Molsheim** Lycée Louis Marchal
- ◆ 68 **Pulversheim** Lycée Charles de Gaulle
- A 67 **Wissembourg** CFA du Lycée Stanislas
- A 68 **Pulversheim** Lycée Charles de Gaulle avec le CFAI Alsace

↳ BTS Développement et réalisation bois

Forme des professionnels exerçant dans tous les secteurs de l'industrie du bois et matériaux associés : scierie, menuiserie industrielle, industrie d'ameublement, parquets... Ils gèrent la production avec un souci de réduction des coûts, de respect des délais et d'amélioration de la qualité.

Perspectives : responsable de scierie, technicien de fabrication de mobilier et de menuiserie.

Etablissements

- ◆ 67 **Strasbourg** Lycée Louis Couffignal
- A 67 **Sélestat** CFA du Lycée Schweisguth

↳ BTS Europlastics et composites

↳ Option conception outillage

↳ Option pilotage et optimisation de la production

Le technicien supérieur des métiers de la plasturgie pilote la production depuis le montage et le réglage des outillages jusqu'au management des hommes. C'est un technicien et un manager opérationnel.

Etablissements

- ◆ 68 **Ingersheim** Lycée polyvalent Lazare de Schwendi
- A 68 **Ingersheim** Lycée polyvalent Lazare de Schwendi avec le CFA du LP Jules Verne

↳ BTS Traitement des matériaux

↳ Option Traitement thermique

Forme à l'ensemble des techniques permettant d'améliorer les propriétés chimiques, physiques ou mécaniques des matériaux. Cette option met l'accent sur les procédés de durcissement et d'adoucissement des matériaux métalliques : résistance à la rupture, ténacité, élasticité, dureté...

Perspectives : industrie automobile, métallurgique, aéronautique...

Etablissements

- ◆ 68 **Saint-Louis** Lycée Jean Mermoz
- A 68 **Saint-Louis** CFA du Lycée Jean Mermoz

↳ Mention Complémentaire Technicien en Soudage - Niveau IV

Forme à la réalisation en toute autonomie des soudures en respectant le Descriptif des Modes Opératoires de Soudage (D.M.O.S.)

Durée : 1 année scolaire dont 16 semaines en milieu professionnel

Etablissement

- ◆ 67 **Molsheim** Lycée Polyvalent Louis Marchal

Mécanique



↳ BTS Conception et industrialisation en microtechniques

Forme des spécialistes des produits miniaturisés qui utilisent différentes technologies : mécanique, électricité, électronique, optique, automatique, informatique...

Perspectives : études, industrialisation et réalisation de prototypes.

Etablissement

- ◆ 67 **Saverne** Lycée du Haut-Barr

↳ BTS Conception des produits industriels

Forme des professionnels qui, en bureau d'études, créent ou améliorent des produits industriels à forte dominante mécanique : boîtes de vitesse, pompes, train d'atterrissage... Ils travaillent sur un poste de CAO.

Perspectives : la construction mécanique, l'automobile, l'aéronautique, le matériel agricole, l'armement, l'industrie nucléaire, la construction électrique...

Etablissements

- ◆ 67 **Strasbourg** Lycée Louis Couffignal
- ◆ 68 **Colmar** Lycée Blaise Pascal

- ◆ 68 **Saint-Louis** Lycée Jean Mermoz
- ▲ 67 **Strasbourg** Lycée Louis Couffignal avec le CFAI Alsace
- ▲ 68 **Saint-Louis** CFA du lycée Jean Mermoz

Technico-commercial



↳ BTS Technico-commercial

Forme des professionnels intervenant dans les transactions techniques et commerciales entre leur entreprise et l'entreprise cliente ou fournisseur. Ils sont à même de suivre la mise en place d'une installation de machine outil à chaque étape de sa réalisation.

Perspectives : vendeur, acheteur, agent commercial, prospecteur, assistant commercial, technico-commercial, adjoint acheteur, gestionnaire de stocks, représentant...

Etablissements

- ◆ 67 **Sélestat** Lycée Jean Baptiste Schwilgué
- ◆ 68 **Saint-Louis** Lycée Jean Mermoz
- ▲ 67 **Sélestat** Lycée Jean Baptiste Schwilgué avec le CFA du lycée Schweisguth
- ▲ 67 **Strasbourg** CFA de la CCI Alsace
- ▲ 68 **Mulhouse** CFA de la CCI Alsace
- ▲ 68 **Saint-Louis** CFA du lycée Jean Mermoz

↳ Spécialité Equipements technologiques et environnementaux

Etablissement

- ◆ 67 **Molsheim** Lycée Henri Meck, en partenariat avec le Lycée Louis Marchal

↳ Spécialité Commercialisation de biens et services industriels

Etablissement

- 67 **Haguenau** Lycée privé Sainte Philomène (990 €/an)

Textile - Habillement



↳ BTS Design de mode, textile et environnement

↳ Option Mode

Voir page 27

↳ BTS Métiers de la mode-vêtement

Forme des techniciens spécialisés dans l'industrie du vêtement. Modélistes, ils conçoivent et développent des modèles. Chargés d'industrialisation, ils définissent des procédés et processus de fabrication et élaborent les dossiers d'industrialisation.

Perspectives : le design industriel (création de produits), la recherche et développement de produits (conception, prototypage), l'industrialisation des produits, la communication et le marketing, la distribution.

Etablissement

- ◆ 67 **Strasbourg** Lycée Jean Rostand



Information Communication

Information Communication



↳ BTS Communication

Forme des professionnels aux techniques de communication pour leur permettre de mener des actions publicitaires (logos, affiches, dépliants...), de mercatique, de relation de presse, de relation publique.

Perspectives : assistant de direction de communication en entreprise, chargé de communication en entreprise ou collectivité, assistant en publicité dans une agence.

Etablissements

- ◆ 67 **Strasbourg** Lycée René Cassin
- 67 **Strasbourg** Lycée Ste Clotilde (1 032 €/an)



Informatique

Informatique



↳ BTS Services informatiques aux organisations

Permet d'acquérir les bases techniques dans le domaine des applications, des systèmes et des réseaux, complétées par la maîtrise de la relation de services tournée vers le client.

Choix de la spécialité à l'issue du 1^{er} semestre.

↳ Option A : Solutions d'infrastructure, systèmes et réseaux

Perspectives : administrateur réseaux, gestionnaire réseaux, gestionnaire de parc informatique, technicien de maintenance en informatique, assistant technique clientèle, vendeur en informatique et multimédia, webmestre.

↳ Option B : Solutions logicielles et applications métiers

Perspectives : développeur informatique, analyste-programmeur, intégrateur web, gestionnaire de parc informatique, technicien de maintenance en informatique, assistant technique clientèle, vendeur en informatique et multimédia, webmestre.

Etablissements

- ◆ 67 **Strasbourg** Lycée René Cassin
- ◆ 68 **Colmar** Lycée Camille See
- ▲ 67 **Strasbourg** CFA de la CCI Alsace

▷ BTS Systèmes numériques

↳ Option Electronique et communications

voir page 33

↳ Option Informatique et réseaux

Le technicien supérieur IR intervient dans le développement d'applications, l'implantation, la maintenance et la surveillance des systèmes informatiques connectés. Il exerce ses compétences dans des domaines aussi variés que les réseaux, dont Internet, l'embarqué, le multi-média, l'automatique.

Perspectives : développement de logiciels sur mesure pour l'industrie, administration de réseaux informatiques, maintenance des systèmes et réseaux informatiques, fonction de technico commercial en informatique.

Etablissements

- ◆ 67 **Haguenau** Lycée Heinrich-Nessel
- ◆ 67 **Strasbourg** Lycée Louis Couffignal
- ◆ 68 **Colmar** Lycée Blaise Pascal
- ◆ 67 **Mulhouse** Lycée Louis Armand
- A 67 **Eckbolsheim** CFAI Alsace
- A 68 **Mulhouse** Lycée Louis Armand avec le CFA du LP Roosevelt



Santé - Social

Paramédical



▷ BP Préparateur en pharmacie

Durée des études : 2 ans

Le préparateur en pharmacie seconde le pharmacien. Son sens du contact lui permet d'écouter et de conseiller les clients. Il connaît la posologie des produits (dosage et mode d'administration) et traduit les doses prescrites sur l'ordonnance en nombre de boîtes. Il peut réaliser quelques préparations de produits pharmaceutiques, pommades et crèmes, sur prescription médicale. Il participe à la gestion des stocks. Il exerce en pharmacie commerciale ou, plus rarement, en milieu hospitalier.

Etablissements

- A 67 **Strasbourg** CFA du LP Oberlin
- A 68 **Mulhouse** CFA du LP Roosevelt

▷ BTS Diététique

Forme des professionnels capables d'assurer la qualité des aliments et des préparations, l'équilibre nutritionnel, le respect des règles d'hygiène alimentaire ou encore l'établissement de régimes sur prescription médicale. Ils interviennent auprès des malades comme des bien-portants à titre informatif, préventif et curatif.

Etablissement

- ◆ 67 **Strasbourg** Lycée Jean Rostand

▷ BTS Métiers de l'esthétique-cosmétique-parfumerie

Forme des techniciens supérieurs maîtrisant les soins esthétiques, le fonctionnement des appareils, les techniques de commercialisation, la composition des produits... Tronc commun en 1^{re} année, spécialisation en 2^e année.

↳ Option B Formation-marques

Permet d'acquérir les techniques nécessaires pour concevoir et mener des actions d'information, d'animation et de négociation autour des produits d'une marque. Les diplômés sont également formés à la gestion commerciale, à l'organisation d'un plan de prospection et au développement d'un portefeuille de clients...

Perspectives : formateur ou technico-commercial pour le compte de grandes marques spécialisées dans les produits cosmétiques, les matériels et appareils pour l'esthétique.

↳ Option C Cosmétologie

Forme à la mise en oeuvre des techniques de fabrication (formulation du produit) et de contrôle (validation du protocole de fabrication), et à la rédaction des procédures nécessaires à la fabrication industrielle de produits...

Perspectives : technicien en recherche et développement dans des entreprises de fabrication ou d'évaluation de produits cosmétiques ou de matériels professionnels.

Etablissement

- ◆ 67 **Strasbourg** Lycée Jean Rostand

▷ BTS Opticien lunetier

Forme des professionnels de l'accueil du client au façonnage et ajustage des verres sur les montures. Commercial et professionnel de la santé, relais du médecin ophtalmologiste, l'opticien réalise, adapte, conseille et vend des articles destinés à corriger les défauts ou déficiences de la vue sur prescription médicale.

Perspectives : opticien, responsable des achats, chef de rayon, responsable logistique, gérant de point de vente, chef d'agence commerciale, chef des ventes...

Etablissements

- 67 **Strasbourg** Lycée ORT (3 102 €/an)
- A 67 **Strasbourg** Lycée ORT avec le CFA de la CCI Alsace

▷ Diplôme d'état (DE) d'Aide soignant

Durée de la formation : 1 an

L'aide-soignant s'occupe de l'hygiène et veille au confort physique et moral des malades. Au quotidien, il aide les patients à effectuer leur toilette et à s'habiller. Son travail s'étend à certaines tâches d'entretien comme le changement de la literie et du linge, ainsi que le nettoyage et le rangement des chambres et des espaces de vie. Contrairement à l'infirmier, l'aide-soignant ne donne pas de médicaments et n'effectue pas de soins médicaux.

Conditions d'accès : Sur concours (épreuves écrites et orales), le candidat doit être âgé de 17 ans au moins à la date d'entrée en formation. Les titulaires des baccalauréats professionnels "Accompagnement, soins et service à la personne" (ASSP) et "Services aux personnes et aux territoires" (SAPAT) bénéficient de dispenses de formation et d'une procédure de sélection particulière sur dossier puis entretien.

Droits d'inscription : De 184 à 254 € selon l'institut. A cela s'ajoutent des frais d'achat de tenue (de 75 à 125 €)

Inscription et dates de concours : Voir sur le site de chaque institut de formation

Etablissements

- ▲ 67 **Bischwiller** IFAS
- ▲ 67 **Brumath** IFAS
- ▲ 67 **Haguenau** IFAS
- ▲ 67 **Ingwiller** IFAS Le Neuenberg
- ▲ 67 **Saverne** IFAS
- ▲ 67 **Sélestat** IFAS
- ▲ 67 **Strasbourg** IFAS - Hôpitaux Universitaires

- ▲ 67 **Wissembourg** IFAS
- ▲ 68 **Colmar** Institut de formation du Diaconat Centre Alsace
- ▲ 68 **Colmar** Institut de formation en soins infirmiers (IFSI) - Hôpitaux civils de Colmar
- ▲ 68 **Mulhouse** IFSI
- ▲ 68 **Rouffach** IFSI
- ▲ 67 **Strasbourg** IFAS - Saint Vincent
- ▲ 68 **Mulhouse** IFAS
- ▲ 67 **Strasbourg** IFAS - Saint Vincent avec le CFA du secteur sanitaire social et médico-social.

▷ DE d'Ambulancier

Durée de la formation : 5 mois environ

L'ambulancier prend en charge des personnes malades, accidentées, âgées ou handicapées lors de leur transfert en établissement hospitalier, maison de retraite, lieu de soin. Il est responsable de leur sécurité et de leur confort lors du trajet. En cas d'urgence, il peut assurer les premiers soins.

Conditions d'accès : Permis B depuis au moins 3 ans (2 ans si conduite accompagnée) - PSC1.

Epreuves de sélection écrites et orales ; aucune condition de diplôme n'est requise pour se présenter au concours mais les titulaires d'un diplôme de niveau bac sont dispensés de l'épreuve écrite d'admissibilité.

Coût de la formation : 3800 € en 2017

Etablissements

- ▲ 67 **Strasbourg** Institut de formation d'ambulanciers
- ▲ 68 **Sausheim** Institut de formation des ambulanciers du Haut-Rhin

▷ DE d'Auxiliaire de puériculture

Durée de la formation : 1 an

Dans les maternités et les crèches, l'auxiliaire de puériculture accompagne les apprentissages des nourrissons et des jeunes enfants jusqu'à 3 ans, tout en veillant à leur hygiène et à leur confort. Selon le contexte, il accompagne aussi la maman dans son apprentissage des soins au bébé et assure l'entretien de la chambre de l'enfant et du matériel utilisé.

Conditions d'accès : Sur concours (épreuves écrites et orales), le candidat doit être âgé d'au moins 17 ans à la date d'entrée en formation. Les titulaires des baccalauréats professionnels "Accompagnement, soins et service à la personne" (ASSP) et "Services aux personnes et aux territoires" (SAPAT) bénéficient de dispenses de formation et d'une procédure de sélection particulière sur dossier puis entretien.

Droits d'inscription : 184 €

Inscription

- ▷ Institut de Strasbourg :
Fiche d'inscription téléchargeable à partir du 08/01/18
Clôture des inscriptions le 29/03/18
- ▷ Institut de Colmar :
Dépôt du dossier du 05/02/18 au 13/04/18 en ligne.
Frais de sélection : 78 €

Etablissements

- ▲ 67 **Strasbourg** Institut régional de formation en puériculture
- ▲ 68 **Colmar** Institut de formation du Diaconat Centre Alsace
- ▲ 68 **Colmar** Institut de formation du groupe hospitalier du Centre Alsace avec le CFA du secteur sanitaire social et médico-social

▷ DE d'Infirmier

Durée des études : 3 ans pour l'obtention du Diplôme d'État reconnu au grade de licence.

L'infirmier est le maillon essentiel de l'équipe médicale. C'est lui qui soigne les malades, sur prescription du médecin et en collaboration avec l'aide-soignant. Il administre les médicaments, prend la température, pose les perfusions, effectue les prises de sang, surveille les éventuels effets secondaires ou complications des traitements appliqués...

Conditions d'accès : Formation accessible sur concours. Age minimum au 31/12/18 : 17 ans. Etre titulaire d'un bac ou inscrit en terminale mais sous réserve de l'obtention du bac.

Sélection :

- ▷ Epreuves écrites d'admissibilité : épreuve écrite (étude d'un texte relatif à l'actualité du domaine sanitaire et social) et tests d'aptitude.
- ▷ Epreuve orale d'admission : entretien.

Coût (écrit d'admissibilité + oral d'admission) : 96 €

Dossier d'inscription : Directement auprès des Instituts de formation :

- ▷ Haut-Rhin : du 04/12/17 au 19/02/18
- ▷ Bas-Rhin : du 08/01/17 au 29/03/18

Spécialisation possible en anesthésie, cadre de la santé, puériculture et bloc opératoire après obtention du DE d'infirmier.

Frais annuels : 184 € à 254 € selon les établissements + 100 € environ (tenues).

Etablissements

- ◆ 67 **Brumath, Erstein, Haguenau, Saverne, Sélestat, Strasbourg** (Hôpitaux Universitaires) - IFSI
- ◆ 68 **Colmar, Mulhouse, Rouffach** - IFSI
- ▲ 67 **Brumath, Erstein, Haguenau, Strasbourg** (Saint-Vincent), **Strasbourg** (Hôpitaux Universitaires) - IFSI
- ▲ 68 **Mulhouse, Rouffach** - IFSI

▷ FCIL secrétariat médical en milieu hospitalier

voir page 32

▷ Titre d'assistant dentaire

Assistant au quotidien le dentiste ou le médecin stomatologiste dans ses activités techniques au fauteuil, l'assistant dentaire est aussi le lien direct et privilégié entre le praticien et ses patients.

Durée de la formation : 18 mois uniquement en alternance (contrat de professionnalisation ou en cours d'emploi), 1 jour par semaine.

Conditions d'accès :

- ▷ avoir 18 ans minimum
- ▷ être titulaire, au minimum, du Brevet des Collèges ou du Diplôme National du Brevet ou justifier d'un niveau de formation V (baccalauréat ou niveau bac souhaitable)
- ▷ être embauché dans un cabinet dentaire ou de stomatologie

Etablissement

- ▲ 67 **Strasbourg** CNQAOS

Où préparer le concours d'entrée des IFSI ?

▷ IFSI

IFSI - Erstein	☎ 03 88 75 36 50
IFSI - Haguenau	☎ 03 88 06 30 81
IFSI - Saverne	☎ 03 88 71 65 56
IFSI Saint-Vincent - Strasbourg	☎ 03 88 21 70 45

▷ GRETA

GRETA Centre Alsace	☎ 03 89 22 92 22
GRETA Haute Alsace	☎ 03 89 43 16 16
GRETA Nord Alsace	☎ 03 88 06 16 60
GRETA Strasbourg Europe	☎ 03 88 40 77 00

▷ Lycées

Lycée Jean Rostand - Strasbourg (FCIL : 400h)	☎ 03 88 14 43 50
Lycée Sainte Clotilde - Strasbourg	☎ 03 88 45 57 20
Lycée Montaigne - Mulhouse (FCIL : 400h)	☎ 03 89 46 33 44
Lycée St André - Colmar	☎ 03 89 21 75 21
Centre de formation continue au lycée St Jean - Colmar	☎ 03 89 41 27 18

▷ Enseignement à distance

Le Centre National d'Enseignement à distance	☎ 05 49 49 94 94 www.cned.fr
--	--

Social



↳ BTS Economie sociale familiale

Forme des travailleurs sociaux à la prévention de l'exclusion sous toutes ses formes, la formation et l'information dans les domaines de la vie quotidienne. L'exercice de la profession de conseiller en économie sociale et familiale nécessite l'obtention du Diplôme d'Etat de conseiller en économie sociale et familiale, préparé en 1 an après le BTS.

Etablissements

- ◆ 67 **Strasbourg** Lycée Jean Rostand
- ◆ 68 **Colmar** Lycée B. Pascal
- 68 **Colmar** Lycée privé St André (975 €/an)
- ▲ 67 **Schiltigheim** IFCAAD (3 905 €/an, sélection sur dossier et lettre de motivation, frais : 65 €)
- A 67 **Schiltigheim** IFCAAD avec le CFA du secteur sanitaire social et médico-social
- A 68 **Colmar** Lycée B. Pascal avec le CFA du LP Oberlin

↳ BTS Services et prestations des secteurs sanitaire et social

Forme des interlocuteurs privilégiés de l'utilisateur, analysant son besoin, lui proposant des prestations et des services appropriés, et assurant la gestion de son dossier. Ils participent à la gestion administrative et comptable de la structure qui les emploie, à la démarche qualité et à l'animation d'équipe et travaillent en étroite collaboration avec les professionnels de la santé, les travailleurs sociaux et les partenaires institutionnels.

Perspectives : gestionnaire conseil, assistant médical ou conseiller d'action sociale. Les emplois occupés relèvent principalement de la fonction publique et de conventions collectives spécifiques aux champs sanitaires et sociaux : mutuelles, caisses de sécurité sociale, structures de soins, centres d'action sociale, services de protection de la jeunesse, établissements médico-sociaux, entreprises d'aide à la personne...

Etablissements

- ◆ 68 **Mulhouse** Lycée Montaigne
- 67 **Strasbourg** Lycée Ste Clotilde (1 032 €)
- A 67 **Strasbourg** Lycée Ste Clotilde avec le CFA EPPA

↳ BTS Développement, animation de territoires ruraux

Voir page 42

↳ DE Accompagnant éducatif et social

- ↳ Accompagnement de la vie à domicile
- ↳ Accompagnement de la vie en structure collective
- ↳ Accompagnement à l'éducation inclusive et à la vie ordinaire

La spécialité "accompagnement à l'éducation inclusive et à la vie ordinaire" permet la professionnalisation et la reconnaissance du métier d'auxiliaire de vie scolaire.

La formation comporte :

- 525 heures de formation théorique (378 heures pour le tronc commun, 147 heures pour la spécialité choisie)
- 840 heures de formation pratique

Conditions d'accès :

Sans condition de diplôme, sur épreuves d'entrée en formation comprenant une épreuve écrite d'admissibilité (dispense possible selon diplôme déjà obtenu), suivie d'une épreuve orale d'admission.

Coût de la sélection : Ecrit environ 30 €/ oral entre 120 et 150 € selon les instituts

Coût d'inscription : Entre 120 et 158 € selon les instituts

Coût pédagogique : Entre 5 850 et 6 500 €, selon les instituts

Inscription et dates de concours : Voir le site de chaque institut de formation

Etablissements

- ▲ 67 **Schiltigheim** IFCAAD
- ▲ 67 **Strasbourg** EDIAC
- ▲ 68 **Colmar** Institut de formation du Diaconat Centre Alsace
- ▲ 68 **Colmar** ISSM
- ▲ 68 **Illzach** IFCAAD
- ▲ 68 **Ingwiller** Institut de formation du Neuenberg
- ▲ 68 **Mulhouse** ISSM

↳ DE d'Assistant de service social

↳ DE d'Educateur de jeunes enfants

↳ DE d'Educateur spécialisé

L'entrée en formation d'assistant de service social, d'éducateur de jeunes enfants et d'éducateur spécialisé s'effectue sur concours. La 1^{re} partie de la sélection (épreuves écrites d'admissibilité), est commune aux trois formations et aux différentes écoles qui les dispensent : EDIAC Formation et ESTES à Strasbourg, CFEJE et ISSM à Mulhouse.

Conditions d'accès : Être titulaire d'un bac ou inscrit en terminale mais sous réserve de l'obtention du bac.

Sélection : Inscriptions du 06/11/17 à 05/02/18.

Epreuve écrite d'admissibilité le 17/02/18.

A partir d'un document touchant à des questions d'actualité, le candidat doit :

- dégager les aspects essentiels du document de façon synthétique et concise
- expliquer et discuter une idée extraite du texte qui sera indiquée.

Epreuve orale d'admission du 09/04 au 18/05/18. Elle est spécifique à chaque école. Les candidats admissibles peuvent s'inscrire dans le ou les centres de leur choix. Ils peuvent également choisir une ou deux filières.

Coût de la sélection :

- Pour les candidats se présentant à une filière : écrit 95 € et oral 140 €
- Pour les candidats se présentant à deux filières : écrit 95 € et oral 280 €.

↳ DE d'Assistant de service social

Durée des études : 3 ans, périodes de stage incluses.

L'assistant de service social accueille, oriente et soutient les personnes, les familles et les groupes rencontrant des difficultés dans leur vie quotidienne (éducation, travail, maladie, logement, budget, relations...). Ce métier repose sur les relations humaines. Sens du contact, autonomie, maturité et équilibre personnel sont conseillés pour affronter ces situations de détresse.

Dossier d'inscription téléchargeable sur :

www.estes.fr (Strasbourg) / www.issm.asso.fr (Mulhouse)

Statistiques :

ESTES : 109 candidats en 2017, 31 places

ISSM : 70 candidats en 2017, 40 places

Frais annuels (sauf apprentissage) : 630 €

Etablissements

- ▲ 67 **Strasbourg** Ecole Supérieure en Travail Educatif et Social (ESTES)
- ▲ 68 **Mulhouse** Institut Supérieur Social de Mulhouse (ISSM)
- A 67 **Strasbourg** Ecole Supérieure en Travail Educatif et Social (ESTES), avec le CFA du secteur sanitaire social et médico-social
- A 68 **Mulhouse** Institut Supérieur Social de Mulhouse (ISSM), avec le CFA du secteur sanitaire social et médico-social

▷ DE d'Éducateur de jeunes enfants

Durée des études : 3 ans, périodes de stage incluses.

Spécialiste de la petite enfance, l'éducateur de jeunes enfants intervient dans l'éducation des enfants de moins de 7 ans en crèche, halte-garderie, hôpitaux, jardins d'enfants, institutions accueillant des enfants handicapés...

Dossier d'inscription téléchargeable sur : www.ediacformation.com (Strasbourg) / www.cfeje-mulhouse.fr (Mulhouse)

Statistiques : 136 candidats en 2017, 38 places au CFEJE

Frais annuels (sauf apprentissage) :

- CFEJE : 455 €
- EDIAC FORMATION : Environ 740 €

Etablissements

- ▲ 67 **Strasbourg** EDIAC FORMATION
- ▲ 68 **Mulhouse** Centre de Formation d'Éducateur de Jeunes Enfants (CFEJE)
- ▲ 67 **Strasbourg** EDIAC FORMATION, avec le CFA du secteur sanitaire social et médico-social
- ▲ 68 **Mulhouse** Centre de Formation d'Éducateur de Jeunes Enfants (CFEJE), avec le CFA du secteur sanitaire social et médico-social

▷ DE d'Éducateur spécialisé

Durée des études : 3 ans, périodes de stage incluses.

L'éducateur spécialisé concourt à l'éducation d'enfants et d'adolescents ou au soutien d'adultes présentant des déficiences physiques, psychiques, des troubles de comportement ou qui ont des difficultés d'insertion. Ecoute et disponibilité sont les principales qualités requises pour exercer ce métier. Ses lieux d'exercice sont multiples : club de prévention, au sein de l'action éducative en milieu ouvert (AEMO), service d'aide sociale à l'enfance, foyer de jeunes travailleurs, centre d'aide par le travail (CAT), institut médico-pédagogique, centre d'hébergement et de réinsertion sociale...

Dossier d'inscription téléchargeable sur : www.estes.fr (Strasbourg) / www.issm.asso.fr (Mulhouse)

Statistiques :

54 places pour 206 candidats à l'ESTES en 2017
40 places à l'ISSM pour 171 candidats en 2017

Frais annuels (sauf apprentissage) :

ESTES et ISSM : 630 €.

Etablissements

- ▲ 67 **Strasbourg** Ecole Supérieure en Travail Educatif et Social (ESTES)
- ▲ 68 **Mulhouse** Institut Supérieur Social de Mulhouse (ISSM)
- ▲ 67 **Strasbourg** Ecole Supérieure en Travail Educatif et Social (ESTES), avec le CFA du secteur sanitaire social et médico-social
- ▲ 68 **Mulhouse** Institut Supérieur Social de Mulhouse (ISSM), avec le CFA du secteur sanitaire social et médico-social

▷ DE d'Éducateur technique spécialisé

Durée des études : 3 ans, périodes de stage incluses.

Horticulteur, menuisier, mécanicien, il transmet son savoir-faire professionnel à des personnes handicapées ou inadaptées afin de favoriser à la fois leur épanouissement personnel et leur insertion sociale. Le but est de restructurer une personnalité déficiente ou « abîmée » en mobilisant la personne sur un projet, en lui montrant qu'elle est capable d'assimiler des connaissances et de se rendre utile. Il intervient essentiellement dans les centres d'aide par le travail (CAT) mais aussi dans les ateliers protégés, les centres de rééducation, les hôpitaux, les entreprises d'insertion.

Conditions d'accès : Être titulaire d'un bac professionnel ou technologique.

Sélection : Sur épreuve écrite et orale.

Dossier d'inscription téléchargeable sur : www.estes.fr (Strasbourg)

Inscriptions du 06/11/17 à 05/02/18.

Statistiques : 4 places (16 candidats en 2017)

Coût de la sélection :

- Pour les candidats se présentant à une filière : écrit 95 € et oral 140 €
- Pour les candidats se présentant à deux filières : écrit 95 € et oral 280 €.

Frais annuels (sauf apprentissage) : 630 €

Etablissement

- ▲ 67 **Strasbourg** Ecole Supérieure en Travail Educatif et Social (ESTES)

▷ DE de Moniteur éducateur

Durée des études : 2 ans - Diplôme de niveau IV

Assistant de l'éducateur spécialisé, le moniteur éducateur exerce son activité auprès d'enfants, de jeunes ou d'adultes inadaptés, handicapés ou en situation de dépendance dans des établissements spécialisés. Sa mission, qui diffère peu de celle d'un éducateur spécialisé, consiste à restaurer l'autonomie des personnes dont il a la charge et à favoriser leur réintégration sociale. Face à des situations difficiles, ce métier exige de la patience, parfois de la fermeté, une grande disponibilité, un investissement personnel important et un excellent équilibre émotionnel.

Ce DE peut également constituer une 1^{re} étape pour les candidats au DE d'éducateur spécialisé. Il leur permet de bénéficier d'allègements de formation.

Conditions d'accès : Avoir 18 ans à la date d'entrée en formation. Aucun diplôme minimum n'est exigé, mais l'obtention du bac dispense de l'épreuve écrite d'admissibilité.

Sélection :

- Epreuve écrite d'admissibilité : test de culture générale et expression écrite
- Epreuve orale d'admission : entretien à orientation psychologique et entretien à orientation professionnelle sur la base d'un écrit fourni par le candidat.

Coût : écrit 94 € - oral 199 €.

Inscription de fin novembre 2017 à mars 2018

Date du concours : Mars à juin 2018

Statistiques : 45 places à Schiltigheim et 35 à Illzach

Frais annuel (sauf apprentissage) : 608 €

Etablissements

- ▲ 67 **Schiltigheim** IFCAAD
- ▲ 68 **Illzach** IFCAAD (Antenne)
- ▲ 67 **Schiltigheim** IFCAAD avec le CFA du secteur sanitaire social et médico-social
- ▲ 68 **Illzach** IFCAAD (Antenne) avec le CFA du secteur sanitaire social et médico-social

▷ DE de Technicien de l'intervention sociale et familiale

Durée des études : 2 ans - Diplôme de niveau IV

Il accompagne et soutient les familles, personnes en difficulté, personnes âgées, malades ou handicapées. Ses interventions s'effectuent au domicile ou en établissement. Il a un rôle d'accompagnement social des usagers vers l'insertion, contribue au développement de la dynamique familiale et soutient tout particulièrement la fonction parentale.

Conditions d'accès : Être âgé de 18 ans au moins au 1^{er} septembre de l'année de la rentrée ; aucun diplôme exigé. Sélection sur épreuves écrites et orales.

Coût de la sélection : Ecrit : 94€, oral : 199€

Frais annuels

Inscription : 184 €, Scolarité : 424 €

Etablissements

- ▲ 67 **Schiltigheim** IFCAAD
- ▲ 68 **Illzach** IFCAAD (Antenne)
- ▲ 67 **Schiltigheim** IFCAAD avec le CFA du secteur sanitaire social et médico-social
- ▲ 68 **Illzach** IFCAAD (Antenne) avec le CFA du secteur sanitaire social et médico-social

▷ **DEUST Médiations citoyennes : éducation, culture, social, environnement**

Durée de la formation : 2 ans

Formation théorique et pratique aux métiers de la médiation, sur la base de connaissances interdisciplinaires et d'une maîtrise des techniques de médiation, de prévention et de résolution des conflits dans les domaines culturel, éducatif, social et environnemental. Elle comprend 3 stages en milieu professionnel répartis sur l'ensemble du parcours.

Conditions d'accès : Bac + dossier d'admission

Etablissement

◆ 67 **Strasbourg** Faculté des Sciences Sociales - Unistra

▷ **Mention Complémentaire Aide à domicile**

Durée de la formation : 1 an

Il exerce ses fonctions auprès de familles ou de personnes âgées ou handicapées. Il favorise leur maintien dans leur milieu de vie habituel, en les aidant à gérer le quotidien (déplacements, entretien courant du logement, préparation des repas, démarches administratives...) et en évitant une rupture des liens sociaux. Il les aide également à faire leur toilette, à poser et à retirer leurs appareillages.

Conditions d'accès : Avec un diplôme de niveau 5 (CAP/BEP) ou 4 (BAC) du domaine sanitaire et social

Etablissements

- ◆ 67 **Strasbourg** LP Jean Frédéric Oberlin
- ◆ 68 **Colmar** Lycée polyvalent Blaise Pascal - SEP
- 67 **Oermingen** LP privé Sainte Thérèse
- 68 **Wittenheim** LP privé Don Bosco



▷ **BTS Analyses de biologie médicale**

Forme des techniciens qui exécutent diverses analyses destinées à faciliter le diagnostic, le traitement ou la prévention des maladies.

Perspectives : Dans les laboratoires d'analyses médicales publics ou privés, les laboratoires de contrôle qualité de l'industrie agroalimentaire ou dans les laboratoires de recherche médicale et vétérinaire...

Etablissements

- ◆ 67 **Strasbourg** Lycée Jean Rostand
- ◆ 68 **Mulhouse** Lycée Lavoisier

▷ **BTS Bioanalyses et contrôles**

Forme des professionnels à la mise en oeuvre, l'optimisation et l'actualisation des méthodologies afin de vérifier la conformité des procédés et des produits des domaines agroalimentaire, pharmaceutique et cosmétique.

Perspectives : laboratoires d'analyses, de contrôle et de recherche-développement, laboratoires d'expertise, laboratoires d'enseignement et de recherche...

Etablissement

◆ 67 **Strasbourg** Lycée Jean Rostand

Où préparer le concours d'entrée du secteur social ?

▷ **Ecoles du secteur social**

EDIAC Formation - Strasbourg	☎ 03 88 14 42 90
ESTES - Strasbourg	☎ 03 88 21 19 90
CFEJE - Mulhouse	☎ 03 89 42 65 16
IFCAAD - Schiltigheim	☎ 03 88 18 61 31
IFCAAD - Illzach	☎ 03 89 52 25 26
IF du Diaconat Centre Alsace - Colmar	☎ 03 89 21 22 50

▷ **GRETA**

GRETA Centre Alsace	☎ 03 89 22 92 22
GRETA Haute Alsace	☎ 03 89 43 16 16
GRETA Nord Alsace	☎ 03 88 06 16 60
GRETA Strasbourg Europe	☎ 03 88 40 77 00

▷ **Lycées**

Lycée Sainte Clotilde - Strasbourg	☎ 03 88 45 57 20
Lycée Montaigne - Mulhouse (FCIL : 400h)	☎ 03 89 46 33 44
Centre de formation continue au lycée St Jean - Colmar	☎ 03 89 41 27 18

▷ **Enseignement à distance**

Le Centre National d'Enseignement à distance	☎ 05 49 49 94 94
--	------------------

www.cned.fr

▷ **BTS Biotechnologie**

Forme des techniciens de recherche et de production mettant à profit certaines des transformations réalisées par les micro-organismes afin de produire des substances pour la chimie, la pharmacie ou l'industrie agroalimentaire. Sous la responsabilité du chef de laboratoire ou de fabrication, ils mènent des expériences sur les agents biologiques.

Etablissement

◆ 67 **Strasbourg** Lycée Jean Rostand



▷ **BTS Métiers de la chimie**

Forme des spécialistes de l'élaboration et de l'analyse du produit chimique.

Perspectives : dans les secteurs de la chimie, para-chimie mais aussi en électronique, cosmétologie, agroalimentaire, soit en laboratoire, soit en production ou dans la fonction de technico-commercial.

Etablissement

◆ 68 **Mulhouse** Lycée Lavoisier



▷ **BTS Systèmes photoniques**

Forme des techniciens supérieurs capables d'assurer la production, l'installation, la maintenance des systèmes optiques et lasers.

Perspectives : dans les laboratoires, les organismes de recherche et les entreprises de biologie, médecine, mesure, transformation, traitement d'information.

Etablissements

- ◆ 68 **Saint-Louis** Lycée Jean Mermoz
- ▲ 68 **Saint-Louis** CFA du Lycée Jean Mermoz

▷ **BTS Techniques physiques pour l'industrie et le laboratoire**

Forme des spécialistes en mesures physiques capables de concevoir et de mettre en oeuvre une chaîne de mesure adaptée à un usage particulier. Ils peuvent s'insérer aussi bien dans un laboratoire de recherche que dans les bureaux d'études et de méthodes, les services qualité, maintenance, assistance aux clients dans un grand nombre de secteurs.

Etablissement

- ◆ 67 **Strasbourg** Lycée Jean Rostand



▷ **BTSA Développement, animation des territoires ruraux**

Forme à trois domaines d'activité :

- ▷ le développement local avec les collectivités (tourisme, socioculturel...)
- ▷ l'animation et la coordination de structures de service à la personne (familles, personnes âgées, populations rurales)
- ▷ le conseil aux entrepreneurs ruraux (projets liés à l'exploitation agricole).

Perspectives : animateur-coordonateur de services, animateur de structure de développement local, coordinateur de services aux personnes, accompagnateur d'entrepreneurs locaux.

Etablissement

- ◆ 67 **Erstein** Lycée agricole

▷ **BAPAAT Brevet d'aptitude professionnelle d'assistant animateur technicien**

Premier diplôme de niveau V (niveau CAP/BEP) d'animation et d'encadrement des activités sportives et culturelles.

↳ Spécialité Loisirs du Jeune et de l'Enfant.

▷ **BPJEPS Brevet professionnel de la jeunesse de l'éducation populaire et du sport**

De niveau IV (niveau Bac). Diplôme transversal au sport et à l'animation.

Spécialités accessibles dans la région :

- ▷ Animation culturelle
- ▷ Animation sociale
- ▷ Education à l'environnement vers un développement durable
- ▷ Loisirs tous publics

▲ La plupart des BPJEPS peuvent être préparés par la voie de l'apprentissage

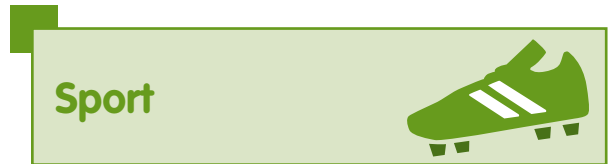
▷ **DEJEPS Diplôme d'état de la jeunesse, de l'éducation populaire et du sport**

De niveau III (Bac + 2), il s'adresse à des animateurs déjà en poste.

↳ Spécialité Animation socio-éducative ou culturelle

- ▷ mention développement de projets, territoires et réseaux ou animation sociale.

Il existe également un DESJEPS Diplôme d'état supérieur de la jeunesse, de l'éducation populaire et du sport (animation socio-éducative et culturelle). Il se prépare en Franche-Comté et en Lorraine.



▷ **DEUST Métiers de la forme**

Forme des techniciens des métiers de la forme qui encadrent les activités physiques des pratiquants et enseignent des méthodes et des techniques avec des modalités individuelles et collectives. Forme des assistants aux directeurs d'exploitations.

Perspectives : poste de technicien des activités de mise en forme ou d'assistant d'exploitation (gestionnaire de structures, coordinateur, manager) dans les secteurs privé, associatif, public ou en libéral.

Conditions d'accès :

- ▷ sur dossier, tests et entretien.
- ▷ Etre titulaire du PSC1 (prévention et secours civiques de niveau 1)

Recrutement une année sur deux.
Prochaine rentrée : septembre 2018.

Etablissements

- ◆ 67 **Strasbourg** Faculté des Sciences du Sport - Unistra
- ▲ 67 **Strasbourg** Faculté des Sciences du Sport - Unistra avec le CFAU

▷ **DEUST Pratique et gestion des APSL (Activités physiques sportives et de loisirs) : public seniors**

Accompagne le développement d'un nouveau secteur en France, celui de la pratique et de la gestion des activités physiques, sportives et de loisirs (APSL) proposées aux publics seniors (personnes âgées de 50 ans et plus).

Perspectives : postes en relation avec les activités sportives des seniors au sein des collectivités territoriales, associations locales, associations d'entreprises et structures paramédicales, structures privées marchandes ou à son compte.

Conditions d'accès : sur dossier et entretien

Etablissement

- ◆ 67 **Strasbourg** Faculté des Sciences du Sport - Unistra

▷ **DEUST Sport adapté - Activités physiques adaptées aux personnes déficientes intellectuelles ou atteintes de troubles psychiques**

Développe des compétences pour enseigner les activités physiques et sportives (APS) dans des structures spécialisées accueillant des personnes déficientes mentales ou atteintes de troubles psychiques.

Perspectives : postes d'éducateur sportif spécialisé et d'encadrement au sein d'associations ou institutions spécialisées.

Conditions d'accès : sur dossier et entretien

Etablissement

- ◆ 67 **Strasbourg** Faculté des Sciences du Sport - Unistra

▷ DEUST Activités physiques et sportives et inadaptations sociales

Permet l'accès au métier d'éducateur sportif dans le secteur spécialisé de l'inadaptation sociale. Permet de cerner les multiples problématiques du jeune en difficulté, de l'échec scolaire à la délinquance ainsi que de l'adulte en difficultés sociales (exclusion, toxicomanie, incarcération...).

Perspectives : Poste d'éducateur sportif dans un service du sport de la ville, le milieu pénitentiaire ouvert et fermé, les centres socioculturels, les institutions de la Protection Judiciaire de la Jeunesse, les associations sociales.

Conditions d'accès : sur dossier et entretien

Etablissement

◆ 67 **Strasbourg** Faculté des Sciences du Sport - Unistra

▷ BPJEPS Brevet professionnel de la jeunesse de l'éducation populaire et du sport

Ce sont les diplômes de niveau IV (niveau Bac) requis pour exercer les fonctions d'éducateur sportif.

Sont accessibles dans la région les BPJEPS suivants :

- ▷ activités aquatiques et de la natation,
- ▷ activités équestres (initiation poney-cheval, approfondissement technique, équitation d'extérieur)
- ▷ activités gymniques de la forme et de la force (forme en cours collectifs / haltères, musculation et forme sur plateau)
- ▷ activités physiques pour tous (sport santé bien-être)

A La plupart des BPJEPS peuvent être préparés par la voie de l'apprentissage

▷ DEJEPS Diplôme d'état de la jeunesse, de l'éducation populaire et du sport

De niveau III (bac + 2), il permet d'exercer les fonctions d'entraîneur.

↳ Spécialité Perfectionnement sportif

Option accessible dans la région : badminton.

Diplômes et titres divers

Les diplômes professionnels délivrés par les Ministères en charge de la Jeunesse, et des Sports (BAPAAT, BPJEPS, DEJEPS) certifient un niveau de compétence technique et une capacité d'encadrement dans les domaines du sport et de l'animation.

Des compétences, voire plusieurs mois d'expérience professionnelle - et même d'encadrement - sont requis, dans la plupart des cas, pour l'entrée en formation. De même, la détention d'un diplôme de premiers secours (PSC1, AFPS, AFGSU) est désormais obligatoire. Toutes les spécialités de diplômes ne sont pas organisées dans la région. Renseignement auprès de la DRDJSCS.

Pour obtenir des précisions sur les spécialités, options et modalités de préparation des différents diplômes du sport et de l'animation

◆ Direction Régionale et Départementale de la Jeunesse, des Sports et de la Cohésion Sociale (DRDJSCS)

DRDJSCS Strasbourg - Cité Administrative

14 rue du Maréchal Juin - CS 50016

67084 Strasbourg Cedex

☎ 03 88 76 76 16

www.grand-est.drdjscs.gouv.fr

A Pour les formations par apprentissage :

CFA des métiers de l'animation et du sport

(FORM'AS)

Bâtiment socio-culturel

4 Allée du Sommerhof

67200 Strasbourg

www.form-as.fr

En savoir plus :

www.lascene-sport-animation.eu

L'EXCELLENCE EST EN TOI!

L'APPRENTISSAGE — UN MÉTIER, UN AVENIR !

www.unmetier-unavenir.grandest.fr

Performance
Grand Est



Tourisme Hôtellerie Transport

Hôtellerie - Restauration



↳ Mise à niveau en vue du BTS Management en hôtellerie-restauration

Bacs recommandés

Tous bacs pro hors domaine, LV1 Ang; LV2 : All/Esp/It

Etablissement

- ◆ 67 **Illkirch-Graffenstaden** Lycée hôtelier Alexandre Dumas

↳ BTS Management en hôtellerie restauration

Nouvel intitulé en cours de validation

Forme des professionnels du secteur de l'hôtellerie, de la restauration et des activités de loisirs. Ils produisent des services et encadrent des équipes plus ou moins importantes selon le type d'entreprise. Après une ou plusieurs expériences professionnelles réussies, ils sont en mesure de créer ou reprendre une entreprise du domaine ou de prendre plus de responsabilités dans leur organisation.

La 1^{re} année, commune aux 3 options, permet d'acquérir les compétences de base. Spécialisation en 2^e année.

↳ Option Management d'unité de restauration

Etablissements

- ◆ 67 **Illkirch-Graffenstaden** Lycée hôtelier Alexandre Dumas
LV1 Ang; LV2 : All/Esp/It
- ◆ 68 **Guebwiller** Lycée Joseph Storck
LV1 Ang; LV2 : All/Esp
- ▲ 67 **Illkirch-Graffenstaden** CFA du CEFFPA Adrien Zeller
LV1 Ang; LV2 : All/Esp

↳ Option Management d'unité de production culinaire

Etablissements

- ◆ 67 **Illkirch-Graffenstaden** Lycée hôtelier Alexandre Dumas
LV1 Ang; LV2 : All/Esp/It
- ◆ 68 **Guebwiller** Lycée Joseph Storck
LV1 Ang; LV2 : All/Esp
- ▲ 67 **Illkirch-Graffenstaden** CFA du CEFFPA Adrien Zeller
LV1 Ang; LV2 : All/Esp
- ▲ 68 **Guebwiller** CFA du Lycée Joseph Storck
LV1 Ang; LV2 : All/Esp

↳ Option Management d'unité d'hébergement

Etablissement

- ◆ 67 **Illkirch-Graffenstaden** Lycée hôtelier Alexandre Dumas
LV : All et Ang

↳ Formations complémentaires d'initiative locale (FCIL)

Ces formations répondent à un besoin local en personnel qualifié. Elles offrent une spécialisation aux titulaires d'un bac.

Sont présentes dans l'académie :

- La **FCIL accueil réception** (nécessite la maîtrise de l'anglais et l'allemand)
- La **FCIL Organisateur de réception**

Etablissement

- ◆ 67 **Illkirch-Graffenstaden** Lycée hôtelier Alexandre Dumas

↳ MC Accueil réception (1 an)

Forme des réceptionnistes travaillant seul ou en équipe, dans les hôtels et dans les centres d'hébergement para-hôteliers. Leur fonction principale est l'accueil et la commercialisation de services. Anglais obligatoire

Etablissements

- ◆ 68 **Guebwiller** Lycée Joseph Storck
LV : Ang/All ou Ang/Esp
- ▲ 68 **Guebwiller** CFA du Lycée Joseph Storck
LV : Ang/All ou Ang/Esp

↳ Autres mentions complémentaires

D'autres Mentions Complémentaires permettent de se spécialiser après l'obtention d'un CAP du domaine de l'hôtellerie et de la restauration. Les titulaires d'un Bac professionnel peuvent cependant y postuler.

- **MC Employé Barman**
- **MC Employé Traiteur**
- **MC Cuisinier en Desserts de Restaurant**
- **MC Sommellerie**

Etablissements

- ◆ 67 **Illkirch-Graffenstaden** Lycée hôtelier Alexandre Dumas
- ◆ 68 **Guebwiller** Lycée Joseph Storck (MC Sommellerie uniquement)

NE LAISSEZ PAS le hasard choisir à votre place !

TROUVEZ LE MÉTIER QUI VOUS RESSEMBLE



www.orientoscope.fr
 10 rue de la Bourse - 68100 Mulhouse
 Suivez-nous ! [Twitter](#) [Facebook](#)





Tourisme



↳ BTS Tourisme

Forme à la relation client (vente, animation ou création d'activités touristiques). Les étudiants apprennent les techniques commerciales et l'utilisation des outils de réservation ainsi que l'accueil et le guidage des visiteurs français ou étrangers. Ils acquièrent les techniques de créations de produits touristiques, de communication et de marketing.

Perspectives : conseiller voyages, forfaitiste en agence de voyages, conseiller séjour dans les offices de tourisme, animateur de tourisme local ou agent de développement touristique, animateur ou employé en résidences de tourisme, villages vacances ou parcs d'attractions, guide accompagnateur en France ou à l'étranger...

2 LV obligatoires

Etablissements

- ◆ 67 **Illkirch-Graffenstaden** Lycée hôtelier Alexandre Dumas
LV1 Ang; LV2 : All/Esp/It
- 67 **Strasbourg** OMNIS (4 500 €/an)
LV1 Ang; LV2 : All/Esp

Transport Logistique



↳ BTS Transport et prestations logistiques

Organisateur et gestionnaire, le titulaire du BTS transport met en place des prestations par air, terre ou mer, pour des entreprises productrices ou utilisatrices de transport, au niveau national ou international. La formation porte sur l'étude des différents contrats nationaux et internationaux, la réglementation douanière et de la profession, l'organisation des services de l'entreprise, la gestion des ressources humaines, la gestion des moyens matériels et sur les activités commerciales liées aux transports de marchandises.

Perspectives : chef ou adjoint à un chef d'exploitation, responsable de dépôt ou d'entrepôt, responsable d'affrètement, chef de trafic ou de camionnage...

Etablissements

- ◆ 67 **Schiltigheim** Lycée Emile Mathis
- ▲ 67 **Schiltigheim** CFA transport et logistique

↳ MC Agent de transport exploitation ferroviaire

L'agent de transport et d'exploitation ferroviaire gère la circulation des trains en conditions normales ou perturbées (retard, obstacle sur la voie, etc.). Il organise la formation des trains et veille au bon fonctionnement des installations, dont il assure la maintenance. Il fait respecter les consignes de sécurité.

Perspectives : opérateur de circulation (aiguilleur ou agent de circulation), opérateur de production (agent de manoeuvre, opérateur de triage ou de fret...).

Conditions d'accès : Être embauché comme apprenti par la SNCF

Etablissement

- ▲ 67 **Schiltigheim** CFA du lycée Emile Mathis

ADULTES JEUNES

SAM 20 JAN 2018

JOURNÉE DES CARRIÈRES ET DES FORMATIONS

9H-17H / ENTRÉE LIBRE
PARC EXPO DE MULHOUSE



www.cleasen.fr

RENDEZ-VOUS SUR MULHOUSE-ALSACE.FR

 JOURNÉE DES CARRIÈRES ET DES FORMATIONS



CARNET D'ADRESSES

Lycées

BAS RHIN

BISCHWILLER

→ **Lycée André Maurois**
1 rue du lycée - BP30054
67242 Bischwiller Cedex
☎ 03 88 06 27 67
www.lyc-maurois-bischwiller.ac-strasbourg.fr

ERSTEIN

→ **Lycée agricole**
33 avenue de la Gare - BP 90087
67152 Erstein Cedex
☎ 03 88 59 87 67
<http://epi67.fr>

HAGUENAU

→ **Lycée Heinrich-Nessel**
123 route de Strasbourg - BP 50235
67504 Haguenau Cedex
☎ 03 88 53 20 00
www.lyc-heinrich-haguenau.ac-strasbourg.fr
• Internat garçons

→ **Lycée Robert Schuman**
2 quai des pêcheurs - BP 30233
67504 Haguenau Cedex
☎ 03 88 07 44 00
www.lyc-schuman-haguenau.ac-strasbourg.fr
• Internat garçons-filles

→ **Lycée privé Sainte Philomène**
19A boulevard Hanauer - BP 60236
67504 Haguenau Cedex
☎ 03 88 07 15 15
www.sainte-philome.fr

ILLKIRCH-GRAFFENSTADEN

→ **Lycée Gutenberg**
22 rue Lixenbuhl - BP 90141
67404 Illkirch-Graffenstaden Cedex
☎ 03 88 66 81 50
www.lyceegutenberg.net

→ **Lycée hôtelier Alexandre Dumas**
75 route du Rhin - BP 80149
67404 Illkirch-Graffenstaden Cedex
☎ 03 88 65 30 30
<http://lycee-hotelier-adumas.fr>
• Internat garçons-filles

→ **Lycée polyvalent Le Corbusier**
15 rue Lixenbuhl - BP 10133
67404 Illkirch-Graffenstaden Cedex
☎ 03 88 66 87 66
www.lyceelecorbusier.eu

MOLSHEIM

→ **Lycée Henri Meck**
10 rue Henri Meck
67120 Molsheim
☎ 03 88 49 44 88
www.lyceehenrimeck.fr

→ **Lycée polyvalent Louis Marchal**
2 route de la Hardt - BP 42056
67125 Molsheim Cedex
☎ 03 88 49 56 00
www.lycee-marchal.com

OBERNAI

→ **Lycée Agricole**
44 Boulevard de l'Europe - CS 50203
67212 Obernai Cedex
☎ 03 88 49 99 49
<http://epi67.fr>

OERMINGEN

→ **LP privé Sainte Thérèse**
4 rue des Alliés
67970 Oermingen
☎ 03 88 00 82 66
www.lp-sainte-therese.com

SAVERNE

→ **Lycée Général Leclerc**
8 rue Poincaré - BP 80129
67703 Saverne Cedex
☎ 03 88 02 12 12
• Hébergement organisé hors établissement

→ **Lycée polyvalent du Haut-Barr**
4 rue Jean de Manderscheid
BP 50108
67703 Saverne Cedex
☎ 03 88 71 22 11
www.hautbarr.net
• Internat garçons-filles

SCHILTIGHEIM

→ **Lycée polyvalent Emile Mathis**
1 rue du Dauphiné - BP 90009
67311 Schiltigheim Cedex
☎ 03 88 18 55 18
www.lyc-mathis-schiltigheim.ac-strasbourg.fr

SÉLESTAT

→ **Lycée Docteur Koeberlé**
Boulevard Charlemagne - BP 80228
67604 Sélestat Cedex
☎ 03 88 92 10 84
www.lyc-koeberle-selestat.ac-strasbourg.fr
• Hébergement organisé hors établissement

→ **Lycée polyvalent Jean Baptiste Schwilgué**
8 avenue Adrien Zeller - BP 70209
67604 Sélestat Cedex
☎ 03 88 58 83 00
www.lyc-schwilgue-selestat.ac-strasbourg.fr
• Internat garçons-filles

→ **Lycée Schweisguth**
1 place du Docteur François Kretz
67600 Sélestat
☎ 03 69 30 19 03
www.schweisguth.eu

STRASBOURG

→ **Lycée Fustel de Coulanges**
1 place du Château - BP 50075
67061 Strasbourg Cedex
☎ 03 88 15 42 15
www.lyc-fustel.ac-strasbourg.fr
• Hébergement organisé hors établissement

→ **Lycée International les Pontonniers**
1 rue des Pontonniers
67081 Strasbourg Cedex
☎ 03 88 37 15 25
www.lyc-sections-internationales-strasbourg.ac-strasbourg.fr

→ **Lycée Jean Monnet**
2 place Albert Schweitzer - BP 20240
67028 Strasbourg Cedex
☎ 03 88 31 95 60
www.lyc-monnet-strasbourg.ac-strasbourg.fr
• Internat garçons-filles

→ **Lycée Kléber**
25 place de Bordeaux
67082 Strasbourg Cedex
☎ 03 88 14 31 00
www.lycee-kleber.com.fr
• Internat garçons-filles

→ **Lycée polyvalent René Cassin**
4 rue Schoch - BP 67
67046 Strasbourg Cedex
☎ 03 88 45 54 54
www.lyceecassin-strasbourg.eu

→ **Lycée polyvalent Jean Geiler**
14 rue des Bateliers
67000 Strasbourg
☎ 03 88 14 31 43
www.lyceegeiler.com
• Hébergement organisé hors établissement

→ **Lycée polyvalent Jean Rostand**
5 rue Edmond Labbé
67084 Strasbourg Cedex
☎ 03 88 14 43 50
www.lycee-jean-rostand.fr
• Internat garçons-filles / CPGE

→ **Lycée polyvalent Louis Couffignal**
11 route de la Fédération - BP 70149
67025 Strasbourg Cedex 1
☎ 03 88 40 52 52
www.lyc-couffignal-strasbourg.ac-strasbourg.fr
• Internat garçons-filles

→ **Lycée privé ORT**
14 rue Sellénick
67083 Strasbourg Cedex
☎ 03 88 76 74 76
www.strasbourg.ort.asso.fr

→ **Lycée privé Saint-Etienne**
2 rue de la Pierre Large
67084 Strasbourg Cedex
☎ 03 88 76 75 88
www.cse-strasbourg.com

→ **Lycée privé Sainte-Clotilde**
19 rue de Verdun
67083 Strasbourg Cedex
☎ 03 88 45 57 20
www.clotilde.org
• Internat filles

→ **Lycée privé Ecole commerciale**
19 rue de Wissembourg
67000 Strasbourg
☎ 03 88 35 01 08
www.ecp-strasbourg.fr

→ **LP Jean Frédéric Oberlin**
4 rue de l'Académie - CS 50001
67081 Strasbourg Cedex
☎ 03 88 21 22 30
www.lpcfajfoberlin.com

WISSEMBOURG

→ **Lycée polyvalent Stanislas**
7 rue du Lycée - BP 40143
67163 Wissembourg Cedex
☎ 03 88 54 17 00
www.lycee-stanislas.fr
• Internat garçons-filles

HAUT RHIN

ALTKIRCH

→ **Lycée polyvalent J-J Henner**
20 rue de Hirtzbach
68130 Altkirch
☎ 03 89 07 57 07
www.lyc-henner-alkirch.ac-strasbourg.fr

COLMAR

→ **Lycée Bartholdi**
9 rue du Lycée
68025 Colmar Cedex
☎ 03 89 20 83 30
www.lycee-bartholdi.fr

→ **Lycée polyvalent Blaise Pascal**
74 rue du Logelbach
68025 Colmar Cedex
☎ 03 89 22 92 10
www.lyc-pascal-colmar.ac-strasbourg.fr
• Internat garçons-filles / CPGE

→ **Lycée Camille Sée**
42 avenue de l'Europe
68025 Colmar Cedex
☎ 03 89 22 25 00
www.lyc-see-colmar.ac-strasbourg.fr

→ **Lycée polyvalent Martin Schongauer**
25 rue Voltaire - CS 20026
68025 Colmar Cedex
☎ 03 89 20 11 70
<http://entea.fr/public/0681882B>

→ **Lycée privé Saint André**
19 rue Rapp
68000 Colmar
☎ 03 89 21 75 21
www.st-andre.com

→ **LP privé Saint-Jean**
3 rue Saint Jean
68000 Colmar
☎ 03 89 21 98 10
www.st-jean-colmar.fr

GUEBWILLER

→ **Lycée Alfred Kastler**
5 rue du Luspel - BP 40065
68502 Guebwiller Cedex
☎ 03 89 76 82 69
www.lycee-kastler.com

→ **Lycée polyvalent Joseph Storck**
24 rue Jules Ferry - BP 70230
68504 Guebwiller Cedex
☎ 03 89 74 99 50
www.lycee-storck.org

→ **Lycée polyvalent Théodore Deck**
5 rue des Chanoines - BP 190
68504 Guebwiller Cedex
☎ 03 89 74 99 74
www.lyceedeck.fr
• Internat garçons

ILLZACH

→ **Lycée polyvalent Ettore Bugatti**
8 rue des Jonquilles
68110 Illzach Cedex
☎ 03 89 61 71 04
www.lycee-bugatti.net
• Internat garçons-filles

INGERSHEIM

→ **Lycée polyvalent Lazare de Schwendi**
19 route de Turckheim
68040 Ingersheim
☎ 03 89 27 92 40
www.lyceeschwendi.fr

MULHOUSE

→ **Lycée Louis Armand**
3 boulevard des Nations - BP 2008
68058 Mulhouse Cedex
☎ 03 89 33 47 80
www.lyc-amand-mulhouse.ac-strasbourg.fr
• Internat garçons-filles

→ **Lycée Albert Schweitzer**
8 boulevard de la Marne - BP 2269
68068 Mulhouse Cedex
☎ 03 89 33 44 88
www.lyc-schweitzer-mulhouse.ac-strasbourg.fr
• Internat garçons-filles

→ **Lycée Michel de Montaigne**
5 rue de Metz
68090 Mulhouse Cedex
☎ 03 89 46 33 44
www.lycee-montaigne.net
• Hébergement organisé hors établissement

→ **Lycée polyvalent Lavoisier**
42 rue Lavoisier - BP 52056
68059 Mulhouse Cedex
☎ 03 89 42 29 95
www.lyc-lavoisier-mulhouse.ac-strasbourg.fr
• Internat garçons-filles

→ **LP du Rebberg**
1 rue de Verdun - BP 81033
68050 Mulhouse Cedex
☎ 03 89 31 74 40
www.lyceedurebberg.fr
• Hébergement organisé hors établissement

→ **Lycée privé Jeanne d'Arc**
15 rue du Chanoine Brun
68100 Mulhouse
☎ 03 89 45 36 31
www.ejda.fr

PULVERSHEIM

→ **Lycée polyvalent Charles de Gaulle**
14 route de Ruelisheim
68840 Pulversheim
☎ 03 89 83 69 20
www.lyc-de-gaulle-pulversheim.ac-strasbourg.fr
• Internat garçons-filles

ROUFFACH

→ **Lycée agricole de Rouffach**
8 aux Remparts
68250 Rouffach
☎ 03 89 78 73 00
www.rouffach-wintzenheim.educagri.fr

SAINT-LOUIS

→ **Lycée polyvalent Jean Mermoz**
53 rue du docteur Hurst
68301 Saint-Louis Cedex
☎ 03 89 70 22 70
www.lyceemermoz.com
• Internat garçons-filles

THANN

→ **LP Charles Pointet**
Lycée des Métiers
5 rue des Tirailleurs marocains
68800 Thann
☎ 03 89 37 74 00
www.lycee-charlespointet-thann.fr

→ **Lycée Scheurer Kestner**
1 rue Moschenross - BP 110
68802 Thann Cedex
☎ 03 89 38 33 50
www.lyceescheurerkestner.eu

WITTENHEIM

→ **LP privé Don Bosco**
60 rue d'Ensisheim
68270 Wittenheim
☎ 03 89 52 62 25
www.donboscowit.eu

WINTZENHEIM

→ **Lycée agricole du Pflixbourg**
2 lieu-dit Saint-Gilles
68920 Wintzenheim
☎ 03 89 27 06 40
www.rouffach-wintzenheim.educagri.fr

Centres de formation d'apprentis (CFA)

BAS RHIN

ECKBOLSHEIM

→ **CFAI Alsace centre de Strasbourg Eckbolsheim**
6 rue Etorre Bugatti
67201 Eckbolsheim
☎ 03 88 37 33 85
www.formation-industries-alsace.fr

HAGUENAU

→ **CFA du LP André Siegfried**
12 rue des Dominicains - BP 40234
67504 Haguenau Cedex
☎ 03 88 73 54 55
www.lyc-siegfried-haguenau.ac-strasbourg.fr

ILLKIRCH-GRAFFENSTADEN

→ **CFA du CEFPPA Adrien Zeller**
77 route du Rhin
67400 Illkirch-Graffenstaden
☎ 03 90 40 05 10
www.cefppa.eu

→ **CFA du lycée Gutenberg**
22 rue Lixenbuhl - BP 90141
67404 Illkirch-Graffenstaden Cedex
☎ 03 88 66 81 50
www.lyceegutenberg.net

→ **CFA du lycée le Corbusier**
15 rue Lixenbuhl - BP 10133
67404 Illkirch-Graffenstaden Cedex
☎ 03 88 66 87 66
www.lyceelecibusier.eu

OBERNAI

→ **CFA du lycée Paul Emile Victor**
1A avenue de Gail
67210 Obernai
☎ 03 88 47 64 69
www.lyc-emile-victor-obernai.ac-strasbourg.fr

→ **CFA Agricole du Bas-Rhin**
44 boulevard de l'Europe - CS 52023
67212 Obernai Cedex
☎ 03 88 49 99 20
<http://epl67.fr>

REICHSHOFFEN

→ **CFAI Alsace Centre de Reichshoffen**
6 route de Strasbourg
67110 Reichshoffen
☎ 03 88 06 75 90
www.formation-industries-alsace.fr

SAVERNE

→ **CFA du LP Jules Verne**
31 rue Saint Nicolas - BP 50126
67703 Saverne Cedex
☎ 03 88 91 24 22
<https://lyceevernesaverne.wordpress.com>

SCHILTIGHEIM

→ **CFA du lycée polyvalent Emile Mathis**
1 rue du Dauphiné - BP 9
67311 Schiltigheim Cedex
☎ 03 88 18 55 18
www.lyc-mathis-schiltigheim.ac-strasbourg.fr

→ CFA du secteur sanitaire social et médico-social

Ce CFA gère l'ensemble des formations du domaine social accessibles par apprentissage. Les cours sont cependant assurés dans l'établissement mentionné sous le diplôme concerné.

12 rue Jean Monnet - CS 90045
67311 Schiltigheim Cedex
☎ 03 88 18 25 61
www.arassm.fr

→ CFA des métiers de la banque et de la finance d'Alsace

Espace Européen
Immeuble SXB1
16 avenue de l'Europe
67300 Schiltigheim
☎ 03 88 22 77 55
www.cfpb.fr

→ CFA transport et logistique

2 rue de Vienne
67300 Schiltigheim
☎ 03 88 18 65 10
www.aftral.com

SÉLESTAT

→ **CFA du lycée Schweisguth**
6 avenue Schweisguth - BP 60269
67606 Sélestat Cedex
☎ 03 88 58 07 80
www.schweisguth.eu

STRASBOURG

→ **CFA de la CCI Alsace - site de Strasbourg**
234 avenue de Colmar - BP 40267
67021 Strasbourg Cedex 01
☎ 03 88 43 08 80
www.cfa-cci-alsace.eu

→ CFA du LP Oberlin

4 rue de l'Académie - CS 50001
67081 Strasbourg Cedex
☎ 03 88 21 22 32
<https://lyceeoerberlinstrasbourg.wordpress.com>

→ CFA de l'enseignement professionnel privé d'Alsace (CFA-EPPA)

19 rue de Verdun
67000 Strasbourg
☎ 03 88 45 57 20

WISSEMBOURG

→ **CFA du lycée Stanislas**
7 rue du lycée - BP 40143
67163 Wissembourg Cedex
☎ 03 88 54 17 07
<http://lycee-stanislas.org>

HAUT RHIN

CERNAY

→ **CFA des métiers du BTP**
Rue Gustave Eiffel
68700 Cernay
☎ 03 89 75 90 28
www.lycee-cfa-du-btp-cernay.com

COLMAR

→ CFA de la CCI Alsace - site de Colmar (Pôle formation)

4 rue du Rhin - BP 40007
68001 Colmar cedex
☎ 03 89 20 22 00
www.cfa-cci-alsace.eu

→ CFAI Alsace centre de Colmar

31 rue des jardins
68000 Colmar
☎ 03 89 21 71 50
www.formation-industries-alsace.fr

→ CFA Centre Alsace Marcel Rudloff

2 rue des Papèteries
68000 Colmar
☎ 03 89 21 57 40
www.cfa-colmar.fr

GUEBWillER

→ **CFA du lycée polyvalent Joseph Storck**
24 rue Jules Ferry - BP 70230
68504 Guebwiller Cedex
☎ 03 89 74 99 60
www.lycee-storck.org

MULHOUSE

→ **CFA Universitaire Alsace (CFAU)**
Ce CFA gère l'ensemble des formations de l'enseignement supérieur universitaire alsacien. Les cours sont cependant assurés dans l'établissement mentionné sous le diplôme concerné.

Université de Haute Alsace
1 rue Alfred Werner
68093 Mulhouse Cedex
☎ 03 89 33 65 90
www.cfau.fr

→ CFA de la CCI Alsace - site de Mulhouse

15 rue des Frères Lumière - CS42333
68069 Mulhouse Cedex 2
☎ 03 89 33 35 33
www.cfa-cci-alsace.eu

→ CFA de l'artisanat

21 rue Joseph Cugnot
68200 Mulhouse
☎ 03 89 33 18 90
www.cfaa-mulhouse.fr

→ CFA du lycée professionnel Roosevelt

18 rue de la Tour du Diable
BP 2307
68069 Mulhouse Cedex
☎ 03 89 36 20 90
www.cfa-roosevelt.fr

→ CFAI Alsace centre de Mulhouse

22 rue du 57ème RT
68100 Mulhouse
☎ 03 89 35 46 00
www.formation-industries-alsace.fr

ROUFFACH

→ **CFA agricole du Haut-Rhin**
8 Aux Remparts
68250 Rouffach
☎ 03 89 78 73 04
www.rouffach-wintzenheim.educagri.fr

SAINT-LOUIS

→ **CFA du lycée Jean Mermoz**
53 rue du Docteur Hurst
68301 Saint-Louis Cedex
☎ 03 89 70 22 70
<http://cfa.lyceemermoz.com>

Ecoles du secteur santé et social

BAS RHIN

BISCHWILLER

→ **IF d'aides-soignants**
17 route de Strasbourg - BP 7
67241 Bischwiller Cedex
☎ 03 88 80 22 37
www.ch-bischwiller.fr

BRUMATH

→ **IFSI - Instituts de formation en soins infirmiers**
→ **IF d'aides-soignants**
141 avenue de Strasbourg - BP 83
67173 Brumath Cedex
☎ 03 88 64 61 56
www.ch-epsan.fr

ERSTEIN

→ **IFSI - Instituts de formation en soins infirmiers**
2 rue de la laine peignée
67150 Erstein
☎ 03 88 75 36 50
www.ifsi-pays-erstein.fr

HAGUENAU

→ **IFSI - Instituts de formation en soins infirmiers**
→ **IF d'aides-soignants**
19a rue de la Redoute - BP 40252
67500 Haguenau
☎ 03 88 06 30 81
www.ch-haguenau.fr

INGWILLER

→ **IF d'aides-soignants Le Neuenberg**
38 rue du Pasteur Hermann
67340 Ingwiller
☎ 03 88 71 62 92
www.diaconat-formation.fr

SAVERNE

→ **IFSI - Instituts de formation en soins infirmiers**
→ **IF d'aides-soignants**
19 Côte de Saverne - BP 20105
67703 Saverne Cedex
☎ 03 88 71 65 56
www.ch-saverne.fr

SELESTAT

→ **IFSI - Instituts de formation en soins infirmiers**
→ **IF d'aides-soignants**
23 avenue Pasteur - BP 30248
67606 Sélestat Cedex
☎ 03 88 57 55 45
www.ifsi-selestat.fr

SCHILTIGHEIM

→ **CNQAOS Strasbourg**
Chambre des métiers d'Alsace
30, avenue de l'Europe
67300 Schiltigheim
☎ 03 88 62 27 82
www.cnqaos.asso.fr

→ **IFCAAD**
12 rue Jean Monnet - CS 90045
67311 Schiltigheim Cedex
☎ 03 88 18 61 31
www.ifcaad.fr

STRASBOURG

→ **EDIAC Formation**
7 rue de Soutz
67100 Strasbourg
☎ 03 88 14 42 90
www.ediacformation.com

→ **ESTES Ecole supérieure de travail éducatif et social**
3 rue Sédillot - BP 44
67065 Strasbourg Cedex
☎ 03 88 21 19 90
www.estes.fr

→ **IF d'ambulanciers**
70 rue de l'Engelbreit
67200 Strasbourg
☎ 03 69 55 31 11
www.chru-strasbourg.fr

→ **IFSI - Instituts de formation en soins infirmiers**
→ **IF d'aides-soignants**
Hôpitaux universitaires
1 rue David Richard - BP 426
67091 Strasbourg Cedex
☎ 03 88 11 55 80
www.chru-strasbourg.fr

→ **IFSI - Instituts de formation en soins infirmiers**
→ **IF d'aides-soignants**
Groupe Saint Vincent
20a rue Sainte Marguerite
67000 Strasbourg
☎ 03 88 21 70 45
<http://ifsi.ghsv.org>

→ **Institut régional de formation en puériculture**
1 rue David Richard - BP 426
67091 Strasbourg Cedex
☎ 03 88 11 56 65
www.chru-strasbourg.fr

WISSEMBOURG

→ **IF d'aides-soignants**
24 route de Weiler - BP 20003
671666 Wissembourg Cedex
☎ 03 88 54 11 11
www.ch-wissembourg.fr

HAUT RHIN

COLMAR

→ **IFSI - Instituts de formation en soins infirmiers**
Hôpitaux civils de Colmar
39 avenue de la Liberté
68024 Colmar Cedex
☎ 03 89 12 42 91
<https://web.ch-colmar.fr/KIOSQUE/IFSI>

→ **Institut de formation du Diaconat Centre Alsace**
18 rue Charles Sandherr
68000 Colmar Cedex
☎ 03 89 21 22 50
www.diaconat-formation.fr

→ **ISSM Colmar**
20 rue d'Agén
68000 Colmar
☎ 03 89 79 26 48
<http://issm.asso.fr>

ILLZACH

→ **IFCAAD Antenne d'Illzach**
2b, rue des Alouettes - CS 30082
68312 Illzach Cedex
☎ 03 89 52 25 26
www.ifcaad.fr

MULHOUSE

→ **CFEJE Centre de formation d'éducateurs de jeunes enfants**
22 avenue Kennedy
68200 Mulhouse
☎ 03 89 42 65 16
www.cfeje-mulhouse.fr

→ **IFSI - Instituts de formation en soins infirmiers**
2 rue du Dr Léon Mangeney - BP 1370
68070 Mulhouse Cedex
☎ 03 89 64 62 55

→ **IF d'aides-soignants**
14 boulevard Roosevelt
68067 Mulhouse Cedex
☎ 03 89 32 55 66
www.diaconat-formation.fr

→ **ISSM Institut supérieur social de Mulhouse**
4 rue Schlumberger - BP 73196
68064 Mulhouse Cedex
☎ 03 89 33 20 00
www.issm.asso.fr

ROUFFACH

→ **IFSI - Instituts de formation en soins infirmiers**
27 rue du 4ème RSM - BP 29
68250 Rouffach
☎ 03 89 78 70 63
www.ch-rouffach.fr
www.ghrmsa.info

SAUSHEIM

→ **IFA - Institut de formation des ambulanciers du Haut-Rhin**
1 avenue Charles de Gaulle,
Autoport Sud Alsace
68390 Sausheim
☎ 03 89 63 61 75

Autres établissements

BAS RHIN

STRASBOURG

→ **Faculté des Sciences du Sport (STAPS)**
Le Portique
14 rue Descartes - BP 80010
67084 Strasbourg Cedex
☎ 03 68 85 67 82
<http://f3s.unistra.fr>

→ **Faculté des Sciences Sociales**
Le Patio, Bâtiment 5
22 rue Descartes
67084 Strasbourg Cedex
☎ 03 68 85 67 49
<http://sciences-sociales.unistra.fr>

→ **Institut des Métiers du Notariat**
2 rue des Juifs - CS 40001
67080 Strasbourg Cedex
☎ 03 88 23 40 31
www.cir-colmar-metz.notaires.fr

→ **École Nationale Supérieure d'Architecture de Strasbourg (ENSAS)**
6-8 boulevard du Président Wilson
BP 10037
67068 Strasbourg Cedex
☎ 03 88 32 25 35
www.strasbourg.archi.fr

→ **Ecole supérieure d'art dramatique du Théâtre National de Strasbourg**
1 avenue de la Marseillaise
BP 40184
67000 Strasbourg
☎ 03 88 24 88 59
www.tns.fr

→ **Haute Ecole des Arts du Rhin - Ecole Supérieure des Arts Décoratifs de Strasbourg (ESADS)**
1 rue de l'Académie CS 10032
67082 Strasbourg
☎ 03 69 06 37 77
www.hear.fr

HAUT RHIN

MULHOUSE

→ **Haute Ecole des Arts du Rhin - Le Quai**
3 quai des Pêcheurs
68200 Mulhouse
☎ 03 69 77 77 20
www.hear.fr

LES ADRESSES UTILES

Renseignez-vous le plus tôt possible sur les études et leurs débouchés.
Adressez-vous aux structures ci-dessous, elles peuvent vous aider !

CENTRES D'INFORMATION ET D'ORIENTATION

Bas-Rhin

→ HAGUENAU (67500)

21C rue de la Redoute
☎ 03 88 93 82 71 | cio.haguenau@ac-strasbourg.fr

→ ILLKIRCH-GRAFFENSTADEN (67400)

146D route de Lyon
☎ 03 88 67 08 39 | cio.illkirch@ac-strasbourg.fr

→ MOLSHEIM (67120)

1 rue Kellermann
☎ 03 88 38 16 79 | cio.molsheim@ac-strasbourg.fr

→ SAVERNE - MEEF (67700)

16 rue du Zornhoff
☎ 03 88 91 14 94 | cio.saverne@ac-strasbourg.fr

→ SCHILTIGHEIM (67300)

8A rue principale
☎ 03 88 62 34 31 | cio.schiltigheim@ac-strasbourg.fr

→ SELESTAT (67600)

14 rue du Général Gouraud
☎ 03 88 92 91 31 | cio.selestat@ac-strasbourg.fr

→ STRASBOURG (Cedex 67084)

Cité administrative
14 rue du Maréchal Juin
☎ 03 88 76 77 23 | cio.strasbourg@ac-strasbourg.fr

Haut-Rhin

→ ALTKIRCH (68130)

Quartier Plessier - Bât n°3
Avenue du 8^e Hussard
☎ 03 89 40 99 07 | cio.altkirch@ac-strasbourg.fr

→ COLMAR (Cedex 68026)

Cité administrative
Rue Fleischhauer
☎ 03 89 24 81 62 | cio.colmar@ac-strasbourg.fr

→ GUEBWILLER (68500)

17 place du marché
☎ 03 89 62 16 62 | cio.guebwiller@ac-strasbourg.fr

→ MULHOUSE BOLLWERK (68100)

5 avenue R. Salengro
☎ 03 89 46 61 12 | cio.mulhouse-bollwerk@ac-strasbourg.fr

→ MULHOUSE CITE (Cedex 68091)

Cité administrative Coehorn
☎ 03 89 33 33 66 | cio.mulhouse-cite@ac-strasbourg.fr

→ SAINT-LOUIS (68300)

4 rue Jean Mermoz
☎ 03 89 69 80 08 | cio.saint-louis@ac-strasbourg.fr

→ THANN (Cedex 68800)

6 rue des Pèlerins
14 rue du Maréchal Juin
☎ 03 89 37 01 33 | cio.thann@ac-strasbourg.fr

LES CHAMBRES CONSULAIRES

Chambre de Métiers d'Alsace

Service jeunes et entreprises
www.cm-alsace.fr

→ SCHILTIGHEIM

Espace Européen de l'entreprise
30 avenue de l'Europe
67300 Schiltigheim
☎ 03 88 19 79 79

→ COLMAR

13 avenue de la République - CS 20044
68025 Colmar Cedex
☎ 03 89 20 84 50

→ MULHOUSE

12 boulevard de l'Europe - BP 3007
68061 Mulhouse Cedex
☎ 03 89 46 89 00

Chambre de commerce et d'Industrie

→ BAS-RHIN

10 place Gutenberg
67081 Strasbourg Cedex
☎ 03 90 20 67 68 | www.strasbourg.cci.fr

→ CENTRE-ALSACE

1 place de la Gare - CS 40007
68001 Colmar Cedex
☎ 03 89 20 20 20 | www.colmar.cci.fr

→ SUD ALSACE

8 rue du 17 novembre
68100 Mulhouse
☎ 03 89 66 71 71 | www.mulhouse.cci.fr

Chambre d'agriculture

→ STRASBOURG

Espace Européen de l'Entreprise
2 rue de Rome
CS 30022 - Schiltigheim
67013 Strasbourg Cedex
☎ 03 88 19 17 17 | www.alsace.chambagri.fr

→ SAINTE CROIX EN PLAINE

11 rue Jean Mermoz - BP 80038
68127 Sainte Croix en Plaine
☎ 03 89 20 97 00 | www.alsace.chambagri.fr

ONISEP GRAND EST : SITE DE STRASBOURG

5, quai Zorn - 67082 Strasbourg Cedex
☎ 03 88 15 09 35 | drostrasbourg@onisep.fr
www.onisep.fr/strasbourg



Ouvert du lundi au vendredi
de 8h30 à 11h30 et de 14h00 à 16h30

Index des diplômes

BTS (Brevet de Technicien Supérieur)

● Analyses de biologie médicale	41
● Architecture en métal : conception et réalisation	35
● Assistance technique d'ingénieur	34
● Assurance	30
● Banque, conseiller de clientèle (particuliers)	30
● Bâtiment	29
● Bioanalyses et contrôles	41
● Biotechnologie	41
● Commerce international	30
● Communication	36
● Comptabilité et gestion	30
● Conception de produits industriels	35
● Conception des processus de réalisation de produits	35
● Conception et industrialisation en microtechniques	35
● Conception et réalisation de systèmes automatiques	33
● Conception et réalisation en chaudronnerie industrielle	35
● Contrôle industriel et régulation automatique	33
● Design d'espace	27
● Design de mode, textile et environnement	27
● Design de produits	27
● Design graphique	28
● Développement et réalisation bois	35
● Diététique	37
● Économie sociale et familiale	39
● Électrotechnique	33
● Environnement nucléaire	34
● Étude de réalisation d'un projet de communication	34
● Études et économie de la construction	29
● Europlastics et composites	35
● Fluides, énergies domotique	29
● Gestion de la PME-PMI	32
● Maintenance des matériels de construction et de manutention	33
● Maintenance des systèmes	34
● Maintenance des véhicules	33
● Management des unités commerciales	30
● Management en hôtellerie et restauration	44
● Métiers de l'esthétique-cosmétique-parfumerie	37
● Métiers de la chimie	41
● Métiers de la coiffure	31
● Métiers de la mode - vêtement	36
● Négociation et digitalisation relation client	31
● Notariat	32
● Opticien-lunetier	37
● Pilotage des procédés	34
● Professions immobilières	30
● Qualité dans les industries alimentaires et les bio-industries	33

● Services et prestations des secteurs sanitaire et social	39
● Services informatiques aux organisations	36
● Support à l'action manageriale	32
● Systèmes constructifs bois et habitat	29
● Systèmes numériques	33 37
● Systèmes photoniques	41
● Technico-commercial	36
● Techniques physiques pour l'industrie et le laboratoire	42
● Tourisme	44
● Traitement des matériaux	35
● Transport et prestations logistiques	44
● Travaux publics	29

BTSA

Brevet de Technicien Supérieur Agricole

● Agronomie : productions végétales	26
● Aménagements paysagers	27
● Analyse conduite et stratégie de l'entreprise agricole	26
● Développement, animation de territoires ruraux	42
● Gestion et maîtrise de l'eau	27
● Production horticole	26
● Sciences et technologie des aliments et processus technologiques	26
● Technico-commercial	26
● Viticulture-œnologie	26

Certificats de spécialisation

● Conduite de la production viticole en agriculture biologique, transformation et commercialisation	26
● Commercialisation des vins	26
● Production, transformation, commercialisation des produits fermiers	26

CPGE : Classes préparas

● CPGE économiques et commerciales voie professionnelle	32
---	----

DEUST (Diplôme d'Etudes Universitaires Scientifiques et Techniques)

● Activités physiques et sportives et inadaptations sociales	42
● Médiations Citoyennes : éducation, culture, social, environnement	41
● Métiers de la forme	42
● Pratique et gestion des activités physiques, sportives et de loisirs : public seniors	42
● Sport adapté - Activités physiques adaptées aux personnes déficientes intellectuelles ou atteintes de troubles psychiques	42

FCIL Formation Complémentaire d'Initiative Locale

● Accueil réception	44
● Assistant paie	32
● Assistant vente et communication web	31
● Infographiste, enseigne et	

signalétique	34
● Organisateur de réception	44
● Secrétariat médical en milieu hospitalier	32

MC (mention complémentaire)

● Accueil réception	44
● Agent de transport exploitation ferroviaire	44
● Aide à domicile	41
● Cuisinier en desserts de restaurant	44
● Employé barman	44
● Employé traiteur	44
● Sommellerie	44
● Technicien ascensoriste	29
● Technicien en énergies renouvelables	30
● Technicien en soudage	35

Mise à niveau pour BTS

● En hôtellerie-restauration	39
------------------------------	----

Diplômes

Diplômes d'art et culture

● Diplôme national d'arts (DNA)	28
● Diplôme national des métiers d'art et du design (DNMADE)	28
● Diplôme de l'école supérieure d'art dramatique du TNS	28
● Diplôme de Technicien des Métiers du Spectacle option techniques de l'habillage	28

Diplômes d'Etat

● Accompagnant éducatif et social	39
● Aide-soignant	37
● Ambulancier	38
● Architecture	29
● Assistant de service social	39
● Auxiliaire de puériculture	38
● Educateur de jeunes enfants	40
● Educateur spécialisé	40
● Educateur technique spécialisé	40
● Infirmier	38
● Moniteur-éducateur	40
● Technicien de l'intervention sociale et familiale	40

Diplômes Jeunesse et Sport

● Brevet d'aptitude professionnelle d'assistant animateur technicien (BAPAAT)	42
● Brevet Professionnel de la Jeunesse de l'Education Populaire et du Sport (BPJEPS)	42 43
● Diplôme d'état de la jeunesse, de l'éducation populaire et du sport (DEJEPS)	42 43

Titres divers

● Brevet Professionnel de Préparateur en pharmacie	37
● Titre d'assistant dentaire	38

CAP - Certificat Technique des Métiers - Mention Complémentaire -
Brevet de Compagnon Professionnel - Brevet Technique des Métiers -
Bac Pro - BP - Brevet de Maîtrise - BTS - DUT - Licence Pro -
Titres RNCP des CCI - DCG - DSCG - Master - Diplôme d'ingénieur...

L'apprentissage, un parcours gagnant !

► métier

► salaire

► diplôme

► expérience
professionnelle

Offres d'apprentissage
www.apprentissage-alsace.eu



Renseignez-vous
à la Chambre de Métiers d'Alsace et
à la Chambre de Commerce et d'Industrie

Information sur les
métiers et les filières de
formation

Mise en relation des
offres d'entreprises et
des demandes des jeunes



Chambre de Métiers d'Alsace

SCHILTIGHEIM
03 88 19 79 79

COLMAR
03 89 20 84 50

MULHOUSE
03 89 46 89 00



STRASBOURG
03 90 20 67 68

COLMAR
03 89 20 20 12

MULHOUSE
03 69 58 51 10

www.cm-alsace.fr - www.alsace-eurometropole.cci.fr



PACK GO ABROAD : ON A PENSÉ À TOUT POUR MES ÉTUDES À L'ÉTRANGER !

.....

Avec le pack Go Abroad⁽¹⁾, vous bénéficiez de **vos paiements et retraits sans frais**⁽²⁾ et de lettres d'introduction et de recommandation pour faciliter vos démarches sur place⁽³⁾. Et pour partir en toute sérénité, vous disposez également **d'une assurance santé adaptée**⁽⁴⁾, avec même une assurance annulation d'études, et **d'un financement sur mesure**⁽⁵⁾.

Un crédit vous engage et doit être remboursé. Vérifiez vos capacités de remboursement avant de vous engager.

Renseignez-vous en Caisse de Crédit Mutuel.

Crédit  Mutuel

(1) Partir à l'étranger : service réservé aux détenteurs d'un Eurocompte Formule Jeunes ou VIP Confort. (2) Les avantages tarifaires sont réservés aux jeunes clients étudiants, de moins de 26 ans. Gratuité pendant votre séjour et dans la limite d'un an maximum. Hors frais éventuels de correspondants étrangers. À partir du 5^e retrait hors zone euro, les retraits sont payants au tarif de 3,30 € € + 2,25 % du montant, avec un maximum de 8,20 €. (3) Sous réserve d'acceptation par la Caisse de Crédit Mutuel. (4) La complémentaire santé peut être souscrite seule ou dans le cadre d'une offre globale sur une durée de 1 à 12 mois. La cotisation est fonction du pays de résidence et de la durée de souscription. (5) Après étude et sous réserve d'acceptation du dossier. Pour les mineurs, le prêt sera souscrit par le représentant légal. Caisse Fédérale de Crédit Mutuel et Caisses affiliées, SA coopérative au capital de 5 458 531 008 €, 34, rue du Wacken, 67913 Strasbourg Cedex 9, RCS B 588 505 354, contrôlée par ACPFR, 61, rue Taitbout, 75436 Paris Cedex 09, intermédiaire en opérations d'assurances sous le n°Orias 07 003 758 auprès de Mondial Assistance, entreprise régie par le Code des Assurances.